



NCCA

An Chomhairle Náisiúnta
Curacláim agus Measúnachta
National Council for
Curriculum and Assessment

Cáipéis eolais agus treoir don athbhreithniú agus leasú ar Ráiteas Chlár na hIdirbhliana

Le haghaidh comhairliúcháin

Samhain 2022

An Clár Ábhar

| | |
|--|-----------|
| 1. RÉAMHRÁ | 1 |
| 2. CÚLRA AGUS COMHTHÉACS | 3 |
| Bunús agus Teacht Chun Cinn na hIdirbhliana..... | 3 |
| <i>Comhdhéanamh na gClár IB - Treoirlínte do Scoileanna</i> | 4 |
| Athbhreithniú ar an tSraith Shinsearach..... | 5 |
| Comhthéacs Polasaí | 6 |
| Ráiteas Straitéise na Roinne Oideachais | 6 |
| Scileanna agus Straitéisí Breisoideachais | 7 |
| Naisc idir IB agus Breisoideachas agus Oiliúint..... | 8 |
| Achoimre ar an gCuid seo | 10 |
| 3. CUR I BHFEIDHM NA DTREOIRLÍNTE REATHA IB | 11 |
| Forléargas Curaclaim agus Forbairtí | 11 |
| Luathbhlianta agus Bunscoil | 11 |
| An tSraith Shóisearach..... | 12 |
| An tSraith Shinsearach..... | 12 |
| Monatóireacht agus Meastóireacht ar an gClár IB..... | 13 |
| Taighde atá ann cheana ar Chláir IB | 13 |
| Tréithe dearfacha..... | 14 |
| Dúshlán | 16 |
| Achoimre ar an gCuid..... | 18 |
| 4. COMHPHÁIRT SCOILBHUNAITHE AN INIÚCHTA AR AN IDIRBHLIAIN | 19 |
| Modheolaíocht | 19 |
| Léargais ón gcomhpháirt scoilbhunaithe | 19 |
| Fís..... | 20 |
| Cultúr..... | 20 |
| Croí-fhoireann tiomanta | 21 |
| Cuspóir agus Muintearas..... | 21 |
| Deiseanna do scoláirí | 22 |
| Deiseanna do mhúinteoirí | 23 |
| Córas creidiúintbhunaithe..... | 23 |
| Cleachtas Machnamhach..... | 24 |

| | |
|--|-----------|
| Achoimre ar an gCuid..... | 26 |
| 5. CEISTEANNA LE MACHNAMH A DHÉANAMH ORTHU..... | 27 |
| Raon agus cineál Ráiteas Chlár Idirbhliana | 27 |
| Cuspóir, fíis, agus treoirphrionsabail le haghaidh athfhorbairt na Sraithe Sinsearaí | 27 |
| Tógáil ar sholáthar reatha IB..... | 27 |
| Leanúnachas agus dul chun cinn..... | 27 |
| Ionchuimsiú leanúnach ón tsraith shóisearach | 28 |
| Scoláirí a chumasú trí chlár na hidirbhliana..... | 28 |
| Tacú leis an bhfoghlaim | 28 |
| Measúnú, tuairisciú agus teastasú..... | 28 |
| Conairí éagsúla | 29 |
| Ról na gairmthreorach..... | 29 |
| 6. TREOIR..... | 30 |
| LEABHARLIOSTA..... | 31 |

1. Réamhrá

Foilsíodh An tAthbhreithniú ar an tSraith Shinsearach: Tuarascáil Chomhairleach (CNCM, 2022) i mí an Mhárta 2022 i ndiaidh na freagartha ón Aire Oideachais, Norma Foley, TD. Déanann Tuarascáil Chomhairleach taifead de agus freagraíonn do thuairimí na múinteoirí, na scoláirí, na dtuismitheoirí, agus na bpáirtithe leasmhara a bailíodh le linn an athbhreithnithe ceithre bliana ar an gcaoi a bhféadfaí an tSraith Shinsearach a fhorbairt chun freastal ar riachtanais ár gcuid daoine óga uile. Cuireann sí bunús láidir faoi athfhorbairt chéimnithe na Sraithe Sinsearaí sna blianta amach romhainn.

Aithníonn an Tuarascáil Chomhairleach croí-réimsí ar gá aird a thabhairt orthu a bheidh rithábhachtach chun an fhís i dtaca le Sraith Shinsearach athfhorbartha a fhíorú. Áirítear orthu seo conairí níos solúbtha tríd an tsraith shinsearach a chur ar fáil do gach aon scoláire; meascán níos mó d'ábhair agus de mhodúil lena n-áireofaí roghanna teicniúla, cruthaitheacha agus gairmiúla; socruithe measúnaithe agus tuairiscithe níos leithne. Chuir an Tuarascáil Chomhairleach bonn eolais faoi phleananna uailmhianacha an Aire i dtaca le hathfhorbairt na sraithe sinsearaí. I dtaca leis an Idirbhliain (IB), d'fhógair an tAire:

Go bhfanfaidh an Idirbhliain mar chlár neamhspleách sa tSraith Shinsearach

go ndéanfar Ráiteas leasaithe Chlár na hIdirbhliana a fhorbairt agus a chur ar fáil do scoileanna ó thús na bliana 2024

go mbeidh deis ag gach aon scoláire tabhairt faoi chlár na hIdirbhliana. Is amhlaidh, dá réir sin go molfar do scoileanna nach raibh an IB ar fáil iontu roimhe seo í a chur ar fáil. (RO, 2022b)

Tá leagtha amach sa cháipéis seo an cúlra atá taobh thiar den athbhreithniú ar *Chláir na hIdirbhliana - Treoirlínte do Scoileanna*.

Feidhmíonn na treoirlínte seo mar Ráiteas Chlár na hIdirbhliana Reatha, atá anois faoi réir a athbhreithnithe agus a leasaithe. Tá an cháipéis eolais mar bhonn faoi chomhairliúchán lena bhféachfar le tuairimí a thiomsú ó réimse leathan de pháirtithe leasmhara, lena n-áirítear múinteoirí agus scoláirí, le cur le forbairt Ráiteas leasaithe Chlár na hIdirbhliana.

Tá cuntas i gCuid 2 ar bhunús agus ar fhás chlár na hIdirbhliana agus ar an gcomhthéacs reatha oideachais agus beartais faoina bhfuil an clár fós á fhorbairt. Tá cuntas i gCuid 3 ar fhorfheidhmiú na dtreoirlínte reatha Idirbhliana i scoileanna trí thuairiscí cigireachtaí atá foilsithe ag an Roinn Oideachais mar aon le taighde atá ann cheana a úsáid. Rinneadh athbhreithniú ar an taighde atá ann cheana mar chuid d'anailís deisce a reáchtáil CNCM. Bhí an anailís deisce ar an gcéad cheann de dhá chomhpháirt d'iniúchadh ar an Idirbhliain. Tá an dara comhpháirt den iniúchadh leagtha amach i gCuid 4 - na léargais a fuarthas ar ghnéithe éifeachtacha de chlár IB ó chuairteanna scoilbhunaithe a rinneadh i Meán Fómhair agus i nDeireadh Fómhair 2022. Tarraingíonn Cuid 5 ar na codanna roimhe d'fhonn ceisteanna a leagan amach ar gá breithniú a dhéanamh orthu. Sa chuid deiridh, tá leagtha amach an treoir atá beartaithe le haghaidh fhorbairt Ráiteas leasaithe Chlár na hIdirbhliana.

Tá sé beartaithe go ndéanfar an páipéar seo a scaipeadh le haghaidh comhairliúchán leathan.
Cuirfidh an t-aiseolas ón bpróiseas seo bonn eolais faoi obair Mheitheal Forbartha na hIdirbhliana

2. Cúlra agus Comhthéacs

Tá léargas sa chuid seo ar bhunús agus ar theacht chun cinn Chlár na hIdirbhliana, lena n-áirítear achoimre ar chomhdhéanamh na gClár Idirbhliana - Treoirlínte do Scoileanna reatha, a tugadh isteach i scoileanna in 1994. Tá plé ar an bpolasaí agus ar an gcomhthéacs oideachasúil reatha ón taobh náisiúnta agus ón taobh idirnáisiúnta de.

Bunús agus Teacht Chun Cinn na hIdirbhliana

Tugadh isteach Clár na hIdirbhliana i mí Mheán Fómhair, 1974, i dtrí scoil, ar bhonn píolótach. Is é an réasúnaíocht a thug an tAire Oideachais:

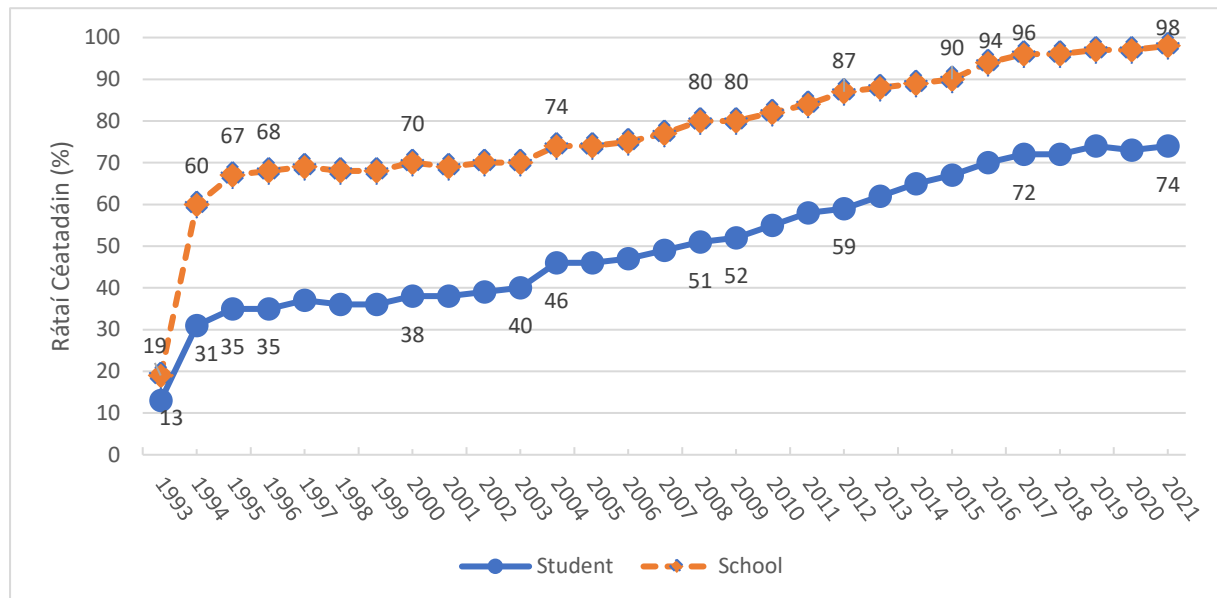
Mar gheall ar bhrúnna méadaitheacha ar scoláirí i dtaca le gráid arda agus iomaíocht ó thaobh rathúlachta de, is é a bhíonn ag tarlú go rómhinic do chórais oideachasúla sa lá atá inniu ann nach mbíonn i gceist leo ach sclábhaíocht acadúil. Is minice, freisin, mar gheall ar na brúnna seo, go mbíonn an scoil ag cailleadh teagmháil leis an saol níos leithne agus ní bhíonn mórán deiseanna, nó aon deiseanna ag an scoláire chun 'seasamh agus stánadh', chun aithne a chur air féin mar dhuine, chun eolas a chur ar an gcineál sochaí ina mbeidh sé ag maireachtáil agus, in am trátha, ag cur léi, eolas ar a cuid easnamh agus ar a cuid buanna.
(Burke, 1974)

In 1979, rinneadh an chéad bhreithmheas ar an IB agus ba é an tátal a baineadh as go raibh tionchar dearfach ag an gclár ar an atmaisféar sa scoil nó luadh níos mó oscailteachta i leith na nuálaíochta oideachais, athrú ar dhearcthaí i dtaca le rannpháirtíocht mhéadaithe tuismitheora, feabhas ar dhearcthaí scoileanna i leith luathfhágáilithe scoile agus níos lú bacainní roimh an saol lasmuigh den seomra ranga (Egan agus O'Reilly, 1979). In ainneoin an aiseolais dhearfaigh seo, níor roghnaigh mórán scoileanna an clár a chur ar fáil agus, 10 mbliana tar éis a thugtha isteach, bhí níos lú ná 1,000 scoláire i níos lú ná 20 scoil ag tabhairt faoi (Jeffers, 2007).

Chonacthas an chéad mhéadú suntasach ar roghnachas in 1986 nuair a thug 115 scoil eile isteach Clár na hIdirbhliana, rud a tharla i gcomhthráth le tabhairt isteach treoirlínte ní ba chuimsithí in 1986 (Jeffers, 2007). Is fiú a lua gur tugadh isteach Rogha na hIdirbhliana agus clár Teastais Shóisearaigh 3 bliana an bhliain roimhe sin, in 1985, mar chuid d'athruithe struchtúrtha níos leithne ar churaclam na hiar-bhunscoile. Thug na hathruithe seo méid áirithe solúbthachta do scoileanna i dtaca le hoideachas iar-bhunscolaíochta 5 bliana nó 6 bliana (ITES, 2004). Ach bhí impleachtaí acu freisin do scoileanna a mbíodh clár 4 bliana ar tairiscint acu roimhe sin sa tsraith shóisearach, mar chuid d'oideachas iar-bhunscoile 6 bliana; nó d'fhágfadh tabhairt isteach clár Teastais Shóisearaigh 3 bliana go gcoimreofaí an t-oideachas iar-bhunscoile acu go dtí 5 bliana. B'ionann Rogha na hIdirbhliana agus deis do na scoileanna seo oideachas iar-bhunscoile 6 bliana a choinneáil (Jeffers, 2015).

In 1993, agus an Idirbhliain á tairiscint ag 163 scoil (ITES, 2004), d'fhoilsigh an Roinn Oideachais (RO) [Clár na hIdirbhliana - Treoirlínte do Scoileanna](#), atá againn faoi láthair agus a tháinig isteach roimh an athrú is suntasaí ar struchtúr oideachas na sraithe sinsearaí in 1994, nuair a bhí gach scoil in ann ceithre chlár a thairiscint: An Idirbhliain, an Ardteistiméireacht Fheidhmeach (AF), Gairmchlár na hArdteistiméireachta (GCAT) agus an Ardteistiméireacht bhunaithe (ATB).

Tháinig méadú go dtí 450 ar líon na scoileanna ina raibh an IB ar tairiscint in 1994, i ndiaidh athstruchtúru na sraithe sinsearaí agus le cúnamh ó mhaoiniú de chuid na hEorpa, a cinntíodh le haghaidh forbairt ghairmiúil (Jeffers, 2015). Ó shin i leith, tá fás leanúnach tar éis teacht ar líon na scoileanna ina mbíonn an IB ar tairiscint agus ar líon na scoláirí a bhíonn rannpháirteach sa chlár. Bunaithe ar shonraí atá faighte ón Roinn Oideachais, tá an IB ar tairiscint i láthair na huairé i 98% de scoileanna (RO, 2022g) B'ionann an ráta rannpháirtíochta don IB i measc scoláirí i mí Mheán Fómhair 2021 agus thart ar 74%, bunaithe ar an rollachán 3ú bliain i mí Mheán Fómhair 2020.



Fíor 1: Rátaí rannpháirtíochta scoláirí agus rátaí soláthair scoileanna don Idirbhliain, 1993-2021. (Bunaithe ar shonraí ó Clerkin (2018) agus ó rannán Bhunachar Sonraí Ar Líne Iar-Bhunscolaíochta na Roinne Oideachais.)

Comhdhéanamh na gClár IB – Treoiríníte do Scoileanna

Tá na Treoiríníte IB roinnte ina dhá cuid: Prionsabail Curaclaim agus Eagrúchán. Tá tacaíocht bhreise ar fáil in agusín ina bhfuil cuntas ar réimsí taithí a bhféadfaí iad a chuimsiú i gcuraclam scoile. Measadh na treoiríníte seo a bheith ní ba dhíríte ná treoiríníte 1986 agus is iad, go fóill, atá mar bhonn agus mar thaca faoi gach clár IB i scoileanna (Jeffers, 2015). Tá sé d'aidhm ag na treoiríníte inniúlachtaí pearsanta, sóisialta, acadúla agus gairmiúla a fhorbairt trí eispéiris sa seomra ranga agus lasmuigh de.

Tá an rannán Prionsabail Curaclaim leagtha amach faoi na ceannteidil: Inneachar, Staidéir Feabhsúcháin agus Cúitimh, Obair Idirdhisciplíneach, Taithí Oibre, Curaclam, Cuir Chuige Teagaisc agus Foghlama, agus Measúnú.

Faoin gcéad phrionsabal, tá sonraithe gur cheart go gcomhlánódh Inneachar IB an t-eispéireas Ardteistiméireachta, bonn stóinsithe a chur faoi staidéar todhchaí agus scileanna gairmiúla a fheabhsú agus, san am céanna, *freastal ar fheasacht /forbairt phearsanta agus sóisialta an scoláire* (ROS, 1993). Tá béim ann ar fhorbairt na mbun-inniúlachtaí *i gcroí-réimsí de réir riachtanais an scoláire aonair* (ibid) mar ghné lárnach de chlár IB scoile, lena n-áirítear feabhsúchán do scoláirí a bhféadfadh sé, ina éagmais seo, iad a bheith faoi mhíbhuntáiste. Trí na prionsabail a chur i bhfeidhm, bítear ag súil le go gcuirfead go dearfach le muinín agus le dearcthaí scoláirí agus go bhforbrófar a n-acmhainneacht i dtaca le foghlaim níos éifeachtaí agus níos féinstiúrtha. Moltar

sna treoirínite cur chuige comhtháite i leith an teagaisc, na foghlama, an mheasúnaithe agus an tuairiscithe, agus, mar thaca faoi, réimse éagsúil d'eispéiris foghlama ghníomhacha nuálacha ábhartha. Moltar sna treoirínite go ndéanfaí cur síos ar thoradh phróiseas measúnaithe na hIdirbhliana i *bPróifíl Scoláire* (ibid) *ina gcuimseofaí measúnú ar réimse leathan de cháilíochtaí*, arna cur le chéile ag múinteoirí agus ionchur suntasach ann ón scoláire agus, nuair is cuí, ó thuismitheoirí.

Gné lárnach eile den chlár IB, mar atá leagtha amach sna treoirínite, is ea forbairt na scileanna pearsanta agus gairmiúla trí thaithí oibre agus gníomhaíochtaí pobalbhunaithe. Tugann na treoirínite le tuiscint freisin gurb ionann an IB agus deis le haghaidh obair idirdhisciplíneach d'fhonn *an pheirspictíocht aontaithe atá ar iarraidh i dteagasc traidisiúnta deighilte na n-ábhar aonair a chruthú* (ibid).

Tá an rannán Eagrúchán leagtha amach faoi na ceannteidil seo a leanas: Cur chuige Uile-Scoile, Comhordú agus Obair Foirne, Pleanáil, Forbairt Foirne agus Inseirbhís, Teastasú agus Meastóireacht.

Cuireann an chuid seo de na treoirínite cur chuige uile-scoile ag croílár phróiseas forbartha agus forfheidhmithe an churaclaim IB. I bhfianaise lárnacht na ngníomhaíochtaí lasmuigh den seomra ranga do churaclam na hIdirbhliana, leagann na treoirínite béim ar a thábhachtaí atá sé caidreamh ardchaighdeáin a fhorbairt le comhpháirtithe amhail thuismitheoirí, fostóirí agus gníomhaireachtaí pobail.

Is dúshlán casta é clár IB a chothú, rud a éilíonn comhordaitheoir IB agus croífhóireann de mhúinteoirí ag a mbeadh réimse éagsúil de shaineolas agus scileanna ag tacú leis nó léi. Tá cur síos sna treoirínite ar phleanáil ag a mbeadh, mar bhonn eolais fúithi, *an gá atá le cothromaíocht, solúbthacht agus peirspictíocht réadúil*; agus ar an gcaoi *ar cheart go n-éascódh an phleanáil forbairt agus doiciméadú cláir* (ibid). Molann siad gur cheart athbhreithniú a dhéanamh ar chlár doiciméadaithe ar bhonn bliantúil agus *táscairí iomchuí cainníochtúla agus cáilíochtúla in úsáid* (ibid) agus go ndéanfaí a fhorfheidhmiú a athbhreithniú dá réir. Ar na coinníollacha do scoileanna a bhain le rannpháirtíocht scoileanna sa chlár IB, tá, gur gá tabhairt faoi fhorbairt foirne agus oideachas inseirbhíse. Moltar úsáid iomchuí an teastasaithe ag leibhéal áitiúil, le haghaidh modúil faoi leith, mar shampla, ach cuireann na treoirínite teastasú ar bhonn náisiúnta ón Roinn, as an áireamh.

Athbhreithniú ar an tSraith Shinsearach

D'éascair An tAthbhreithniú ar an tSraith Shinsearach: Tuarascáil Chomhairleach (CNCM, 2022) go díreach as athbhreithniú cuimsitheach ar an tsraith shinsearach a reáchtáladh idir 2016 agus 2020, lenar bailíodh agus lenar tiomsaíodh tuairimí múinteoirí, scoláirí, ceannairí scoile, thuismitheoirí, comhpháirtithe oideachais, taighdeoirí agus na socaí sibhialta níos leithne maidir leis na rudaí ar mhaith leo iad a chaomhnú ón tSraith Shinsearach reatha agus na rudaí ba mhian leo a athrú.

Le linn an athbhreithnithe, cuireadh síos don IB mar chlár luachmhar don scoláire a chuireann deiseanna le haghaidh forbairt phearsanta, shóisialta agus acadúil ar fáil, chomh maith le taithí ar an saol fásta agus oibre. Measadh gur gné dhearfach den Idirbhliain é an neamhspleáchas ar

bhonn áitiúil a thugtar do scoileanna a gclár Idirbhliana féin a fhorbairt. Bhí roinnt cúiseanna imní ann freisin, áfach, maidir le cothromas na rochtana atá ag scoláirí ar an gclár, agus na gníomhaíochtaí agus deiseanna le haghaidh foghlama agus forbartha laistigh den Idirbhliain. Tugadh faoi deara freisin gurb ionann an IB agus deis luachmhar don scoláire chun forbairt bhreise a dhéanamh ar a chuid eolais, scileanna, luachanna agus meonta, gan bhrú na scrúduithe stáit seachtracha.

Cé go bhfuil taifead agus aitheantas sa Tuarascáil Chomhairleach don éagsúlacht de dhearcthaí a cuireadh in iúl le linn an athbhreithnithe ar an tsraith shinsearach, tugadh le fios inti freisin na pointí comhaontaithe a tháinig chun cinn. Léiríodh go leor den chomhaontú seo i gcuspóir, fíis agus prionsabail threoracha athnuaite le haghaidh Sraith Shinsearach athfhorbartha arb é an bunús óna múnlófar Ráiteas Chlár na hIdirbhliana dinimiciúil a chuirfidh ar chumas scoileanna freastal dáiríre a dhéanamh ar riachtanais scoláirí i dtimpeallacht shíorathraitheach an oideachais.

Tá leagtha amach freisin sa Tuarascáil Chomhairleach réimsí gnímh a bhaineann go sainiúil le hathfhorbairt na hIdirbhliana, lena n-áirítear iniúchadh a réachtáil, agus torthaí an athbhreithnithe mar bhonn eolais faoi, ar chuidiú é chun na gnéithe is éifeachtaí de chlár IB i scoileanna a shainiú. Tá torthaí an iniúchta seo leagtha amach i gcodanna 3 agus 4 den cháipéis seo.

Comhthéacs Polasaí

Ráiteas Straitéise na Roinne Oideachais

Tá leagtha amach i Ráiteas Straitéise 2021-2023 na Roinne Oideachais fíis ina bhfuil tiomantas chun tacú le forbairt acadúil agus phearsanta gach aon pháiste agus duine óig (RO, 2021). Tá cur síos sa Ráiteas Straitéise ar croí-pholasaithe agus croí-straitéisí a fhreagróidh do na hathruithe domhanda agus, dá réir, a thiomáinidh na hathruithe is gá chun a fhíis a fhíorú. Tá na croí-pholasaithe agus na croí-straitéisí is ábhartha i dtaca le Ráiteas Chlár na hIdirbhliana leasaithe a fhorbairt leagtha amach thíos.

Folláine

Cuireann an Ráiteas Polasaí Folláine ceangal ar scoileanna *tús a chur le timthriall athbhreithnithe agus forbartha do chothú na folláine* (RO, 2018, lch22) Cuirtear síos d'ionchorprú chur chun cinn na folláine i bpolasaithe agus cleachtais scoile go bhfuil sé ar cheann de phríomhtháscairí na rathúlachta.

Oideachas le haghaidh Forbairt Inbhuanaithe (OFI)

Tá beartaithe le croí-ghníomhartha de chuid an 2^ú straitéis Náisiúnta le haghaidh OFI, go ndéanfar prionsabail OFI a leabú a thuilleadh ag gach leibhéal agus gach céim den churaclam. Cuimsíonn na prionsabail cur chun cinn na foghlama ar feadh an tsaoil, saoránacht ghníomhach, ionchuimsiú, an ghné áitiúil a nascadh leis an ngné náisiúnta agus domhanda, agus teicnící oideolaíochta chun tacú leis an bhfoghlaim rannpháirteach (RO, 2022f)

Digiteach

Tá sochaithe agus scoileanna tar éis maireachtáil trí bhunathrú luathaithe digiteach, rud a tharla, in go leor cásanna, mar fhreagairt ar an bpaindéim Covid-19 (ECFE, 2021) Cuirtear síos don inniúlacht dhigiteach sa Straitéis Dhigiteach do Scoileanna go dtí 2027 mar bhealach chun *foghlaimoírí cumasacha rannpháirteacha gníomhacha a fhorbairt agus tacú leo barr a gcumais a*

bhaint amach agus páirt a ghlacadh go hiomlán mar shaoránaigh dhomhanda i ndomhan digiteach. (RO, 2022b, lch1).

ETIM

Is de nádúr an Ráitis Polasaí um Oideachas ETIM 2017-2026 go bhfuil sé idirdhisciplíneach agus is é an cur síos atá ann ar an oideachas ETIM go bhfuil sé *ilghnéitheach agus go dtéann sé i bhfad laistiar de na príomhdhisciplíní as a n-eascraíonn an t-acrainm Béarla STEM (RO, 2017, lch 5)* Féachann an ráiteas freisin lena chur ar chumas scoláirí scileanna smaointeoireachta criticiúla agus cruthaitheacha a fhorbairt i gcomhthéacsanna barántúla, roghanna eolasacha a dhéanamh faoi ghairmeacha agus teacht i dtír ar *dheiseanna foghlama ETIM comhchuraclaim agus lasmuigh den scoil. (RO, 2017, lch. 15)*

Teangacha

Sa Straitéis Fiche Bliain don Ghaeilge, 2010-2030, tá béim ar chumais labhartha agus cluastuisceana agus aistriú chuig an Ghaeilge a bheith mar theanga bheo phobail (ROS, 2010). Tugadh le fios i dTuarascáil an Phríomhchigire, i meastóireacht a rinneadh ar an straitéis Déanann Teangacha Nasc, *gur cheart béim níos mó a chur ar Foghlaim Chomhtháite Ábhar agus Teangacha (FCÁT), agus gur cheart na buntáistí a bhainfeadh le tabhairt isteach FCÁT i gcáir Idirbhliana san iar-bhunscolaíocht a fhiosrú. (RO, 2022d, lch 275).*

Tá cuntas freisin sa Ráiteas Straitéise ar ról féideartha an oideachais i dtaca le roinnt cuspóirí náisiúnta tras-rialtais a bhaint amach, lena n-áirítear na 17 Sprioc Forbartha Inbhuanaithe de chuid na NA a chomhlíonadh, mar a mbeidh ról lárnach i gcónaí ag OFI, athrú aeráide a mhaolú, cuir chuige nuálacha i leith múnla ionchuimsitheach oideachais a fhiosrú, conairí ilchineálacha dul chun cinn a chur ar fáil do scoláirí agus cultúr nuálaíochta a chruthú a mbeadh saoránaigh ina lár.

Scileanna agus Straitéisí Breisoideachais

Ar na straitéisí náisiúnta eile a chomhlánaíonn Ráiteas Straitéise na RO, tá Straitéis Náisiúnta Scileanna na hÉireann, 2025, agus an Straitéis Náisiúnta Breisoideachais agus Oilíúna, BOO Amach Anseo: Foghlaim a Claoclú.

Sa Straitéis Náisiúnta Scileanna, 2025, rinneadh treochtaí, dúshláin agus tosca athraithe domhanda a shainiú, mar shampla: dul chun cinn teicneolaíochta, bealaí úra le bheith ag obair lena n-áirítear éileamh méadaitheach ar scileanna idirphearsanta, patrúin tomhaltóra athraitheacha, rud atá ag cruthú éileamh ar níos mó scileanna digiteacha, deartha agus cruthaitheacha, déimeagrafach atá ag dul in aois agus brú ar acmhainní nádúrtha (RBOAOTNE, 2021). Is iad na cineálacha seo de dhúshláin agus de thosca athraithe domhanda atá ag imirt tionchar ar fhorbairt na gcóras oideachais agus oilíúna, ar gá dóibh leanúint de bheith ag oiriúnú de réir mar a athraíonn stíl mhaireachtála agus oibre daoine (RBOAOTNE, 2021, lch 32). Tá cur síos sa Straitéis Náisiúnta Scileanna, 2025, ar an gcaoi a dtacófar le scileanna de chuid an 21^ú haois ar feadh chontanam an oideachais. Ó thaobh na hIdirbhliana de, tugtar le tuiscint inti gurb iad seo a leanas is tábhachtaí: Blaisíní Ábhair, Foghlaim ó Thaithí (taithí oibre agus obair tionscadail), Punanna, Dialanna Machnaimh agus Taighde a dhéanamh ar Chúrsaí agus Gairmeacha (RBOABOTNE, 2021).

Tháinig cur i gcrích athbhreithniú CNCM ar an tsraith shinsearach i gcomhthráth le seoladh straitéis BOO Amach Anseo le SOLAS. Ní hiontas ar bith é go bhfuil a lán sineirgí idir an clár oibre uailmhianach atá leagtha amach sa straitéis úr BOO, agus í dírithe ar an bhfoghlaim a chlaohlú sna 5 bliana atá romhainn, agus na gníomhartha a eascraíonn as an athbhreithniú ar an tsraith shinsearach. Le léiriú ginearálta a thabhairt orthu seo, d'fhéadfaí an smaoineamh a lua go mbeifí ag breithniú ar chonairí ón scoil go dtí BOO. Leis an gCuid seo den cháipéis a thabhairt chun críche, seo a leanas léargas ar chuid de na naisc atá ann faoi láthair idir soláthróirí BOO agus cláir IB in áiteanna difriúla sa tír.

Naisc idir IB agus Breisoideachas agus Oiliúint

Go luath in 2022, bhunaigh CNCM agus SOLAS meitheal oibre theicniúil chun measúnú scóipe a dhéanamh ar bhealaí le deiseanna sistéamacha a chruthú do scoileanna agus do sholáthróirí BOO áitiúla chun modúil IB a fhorbairt i gcomhpháirt lena chéile. I mí an Mhárta, 2022, reáchtáil an mheitheal oibre theicniúil suirbhé d'fhonn tuiscint níos fearr a fháil ar thaithí soláthróirí BOO go dtí seo, agus é dírithe ar a rannpháirteachas ina gceantar áitiúil féin le scoláirí IB. Tá achoimre le fáil ar na freagairtí suirbhé i dTábla 1 thíos.

Tábla 1: Achoimre ar na torthaí ó shuirbhé Mhárta 2022 ar sholáthar IB - BOO

| | |
|---------------------------|---|
| Rannpháirtithe Suirbhé | 30 Ionad BOO ar fud 11 cheann de na 16 Bbord Oideachais agus Oiliúna, agus iad ag obair i gcomhpháirt le 50 scoil sa bhliain acadúil 2021/22. |
| Leibhéal Rannpháirtíochta | Bhí 50% de na soláthróirí BOO (2021/22) rannpháirteach i ngníomhaíochtaí foghlama leis na scoileanna agus níos mó ná 50 scoil, laistigh agus lasmuigh de réigiún an Bhoird Oideachais agus Oiliúna, rannpháirteach. |
| Réimse na Modúl | Cúrsaí Barista; Ealaíona Cócaireachta; Sláinte agus Áilleacht; Gruagaireacht; Meicnic, Eitlíocht, cúrsaí Leictreachais agus Pluiméireachta; Gairmeacha san Oideachas agus Oiliúint Allamuigh; Innealtóireacht; Ard-Déantúsaíocht. |
| Fad na Modúl | Ó lá amháin sa tseachtain thar bhloc teoranta ama, go dtí bloic de dhá sheachtain, go dtí 3 uair an chloig sa tseachtain ó thús deireadh na bliana. |
| Cineálacha Soláthar | Éascaíonn cuir chuige sholúbtha éagsúlacht mhór de chuir chuige, lena n-áirítear cúrsaí praiticiúla, ceardlanna agus blaschláir, a reáchtálfai laistigh den scoil nó ar láthair BOO. |

| | |
|---|---|
| Cúiseanna leis an Rannpháirtíocht IB | Feasacht ar chonairí BOO a mhéadú, roghanna gairme a leathnú do scoláirí agus dul i ngleic le míthuiscintí, a éascú do scoláirí IB taithí a fháil ar réimsí gairme faoi leith; conairí dul chun cinn a spreagadh i dtreo printíseachtaí agus cúrsaí iar-Ardteistiméireachta. |
| Dúshláin | Ag baint go príomha le hacmhainn foirne agus spáis an tsoláthróra BOO agus na hacmhainní atá ag teastáil ó thaobh rannpháirtíocht IB de. Díríodh aird freisin ar fhéilirí bliantúla scoileanna agus an tsoláthróra BOO a bhainistiú. |
| I dtaca le Deiseanna Todhchaí a Chruthú | Ar na smaointe, bhí: cláir spriocdhírthe a bheadh ailínithe le clár IB na scoile a chomhfhorbairt; naisc níos láidre a fhorbairt leis an gcomhordaitheoir IB agus le comhairleoirí treorach IB; níos mó laethanta oscailte a réachtáil san ionad BOO, ról comhordaitheoir IB a bhunú agus a mhaoiniú. |

Ar a bharr sin, d'fhiosraigh an suirbhé réimsí agus gníomhartha a mbeadh breithniú breise le déanamh ina leith. Orthu seo, bhí, comhroinnt na gcur chuige agus na múnlaí comhoibrithe i measc scoileanna agus soláthróirí BOO, tacar de roghanna cumaisc a fhiosrú lena n-áireofaí blasmhodúil a bhféadfaí saghas éigin de chreidiúnú bainteach a bheith ag gabháil leo, agus treoirlínte a fhorbairt i dtaca le conairí BOO mar aon le blasmhodúil san IB lena soiléireofaí na haidhmeanna do pháirtithe leasmhara ach ina gcoinneofaí na solúbthachtaí atá ann faoi láthair.

Achoimre ar an gCuid seo

- Tar éis 50 bliain d'fhás agus de nuálaíocht, tá an IB anois ina bunchloch de thírdhreach na sraithe sinsearaí. Bíonn thart ar 98% de scoileanna agus 74% de scoláirí rannpháirteach i gclár IB.
- Tá sé d'aidhm ag *Clár na hIdirbhliana - Treoirlínte do Scoileanna* reatha inniúlachtaí pearsanta, sóisialta, acadúla agus gairmiúla an scoláire a fhorbairt. Bíonn de neamhspleáchas agus de sholúbthacht ag scoileanna curaclaim uathúla a fhorbairt a fhreastalaíonn ar riachtanais na scoláirí sraithe sóisearaí a thagann isteach agus a chumasaíonn na scoláirí sin le haghaidh na n-eispéireas sraithe sinsearaí a bheidh rompu.
- As torthaí athbhreithniú CNCM ar an tsraith shinsearach, rinneadh fíis agus cuspóir athnuaithe a shainaithint agus tháinig ocht bprionsabal treorach chun cinn a threoróidh athfhorbairt na sraithe sinsearaí lena n-áirítear Ráiteas Chlár na hIdirbhliana leasaithe.
- Fágann na dúshláin agus na tosca athraithe domhanda atá le hionramháil ag scoláirí san 21^ú haois go mbíonn scileanna, luachanna agus dearcthaí éagsúla ag teastáil. Treoraíonn siad straitéisí náisiúnta oideachais i réimsí amhail folláine, OFI, ETIM agus teangacha, agus i dtaca leis na scileanna a shealbhú a bhíonn ag teastáil le dul i ngleic leis na dúshláin dhomhanda agus conairí ilchineálacha a fhorbairt.
- Ar na tosaíochtaí straitéiseacha atá tar éis teacht chun cinn ar fud an chórais oideachais, tá, gur cheart a bheith ag tacú le scoláirí teacht a bheith acu ar éagsúlacht de ghairmréimeanna todhchaí trí chonairí aistrithe a sholáthar go dtí an breisoideachas, an t-oideachas aosach agus an t-ardoideachas, printíseachtaí, tréimhsí oiliúna agus fostaíocht.
- Tá samplaí logánta ann den chleachtas a bheith chun cinn ar an bpolasaí sa mhéid is go mbíonn scoileanna agus soláthróirí áitiúla breisoideachais agus oiliúna (BOO) ag

3. Cur i bhFeidhm na dTreoirínite reatha IB

Tá plé sa chuid seo ar an gcuraclam ón luath-óige go dtí an tsraith shinsearach, agus ar áit na hIdirbhliana sa churaclam seo. Ansin, déantar imscrúdú ar chur i bhfeidhm na dTreoirínite IB i scoileanna na hÉireann trí thuairiscí cigireachta a rinneadh ar na mallaibh, lena n-áirítear Tuarascáil an Phríomhchigire 2016-2020. Tugtar an Chuid seo chun clabhsúir le torthaí na comhpháirte deasc-bhunaithe den iniúchadh a rinne CNCM le deireanas ar an IB mar a ndearnadh imscrúdú ar thaighde a bhí ann cheana agus foinsí ábhartha eile a dhírigh ar chur i bhfeidhm an Chláir IB i scoileanna. Rinneadh anailís ar na gnéithe éifeachtacha de chlár IB trí 5 théama agus tá achoimre ar an anailís leagtha amach thíos, mar aon leis na dúshláin a bhaineann le cur i bhfeidhm na glár IB.

Forléargas Curaclaim agus Forbairtí

Luathbhlianta agus Bunscoil

Tugadh isteach creata agus curaclaim úra sna céimeanna níos luaithe den oideachas.

In 2009, tugadh isteach Aistear: Creatchuraclam na Luath-óige ón mbreith go sé bliana d'aois agus, mar thaca faoi, bhí 12 phrionsabal a bhaineann le páistí agus lena saol, le naisc páistí le daoine eile agus leis an gcaoi a mbíonn páistí ag foghlaim agus ag forbairt ar bhonn iomlánaíoch, mar shampla, tríd an súgradh, trí fhoghlaim ghníomhach, trí eispéiris bhríocha, trí chumarsáid agus trí theanga. Déantar cur síos ar an bhfoghlaim agus forbairt trí lionsa na Folláine, na Féiniúlachta agus an Mhuintearais, na Cumarsáide, agus an Iniúchta agus na Smaointeoireachta.

D'fhéach curaclam bunscoile 1999 le heispéireas leathan oideachasúil a chur ar fáil trí ghréasán casta d'eispéiris foghlama, ina gcothaítear gach gné de shaol an pháiste. Tá an curaclam leathan cothrom agus cuimsíonn sé seacht réimse, gach aon cheann acu idirnasctha agus é ceaptha le freastal ar chur chuige idirdhisciplíneach. Dearadh an curaclam d'fhonn an scoláire a spreagadh le bheith ina ghníomhaire gníomhach ina fhorbairt féin.

Táthar ag tabhairt faoi athbhreithniú agus athfhorbairt ar an gcuraclam i láthair na huair. Le *Dréachtchreat Curaclaim na Bunscoile* (CNCM, 2020), táthar tar éis an fhís agus na prionsabail foghlama, teagaisc agus measúnaithe a chur ar fáil ar a mbunófar an Curaclam Bunscoile athfhorbartha. Tógann an creat ar phrionsabail agus téamaí Aistear agus ceanglaíonn leis na heispéiris foghlama a chuirtear ar fáil sa tSraith Shóisearach. Agus iad ag roghnú straitéisí oideolaíochta cuí chun tacú le foghlaim na bpáistí, moltar do mhúinteoirí tacú agus dul i ngleic le foghlaim páistí agus í a spreagadh agus a chur chun cinn. Cuirtear chun cinn sa chreat úsáid na gcur chuige éagsúil solúbtha i leith na hoideolaíochta. Tá seacht bpríomhinniúlacht ann lena bhféachfar le páistí a fheistiú leis *an eolas, na scileanna, na coincheapa, na dearcthaí, na meonta agus na luachanna riachtanacha a chuirfidh ar a gcumas iad féin a oiriúnú do agus déileáil le réimse de chásanna, dúshláin agus comhthéacsanna, ag tacú le spriocanna foghlama níos leithne* (CNCM, 2020, lch7).

An tSraith Shóisearach

Le cur i bhfeidhm an Chreata don tSraith Shóisearach (ROS, 2015), tugadh isteach réimse níos leithne de chomhpháirteanna curaclaim agus de mheasúnachtaí chun an fhoghlaim níos leithne a éascú, soláthar riachtanas speisialta oideachais feabhsaithe, fócas athnuaite ar an bhfoghlaim i réimse na folláine agus cineál níos leithne de thuirisciú trí Phróifíl Ghnóthachtála na Sraithe Sóisearaí (PGSS). Cé gurb amhlaidh gur chuir an phaindéim Covid-19 as don fhorfheidhmiú, tharla, ag deireadh na bliana acadúla 2021/2022, gur cuireadh an chéad timthriall iomlán de gach sonraíocht úr de chuid na sraithe sóisearaí i gcrích i scoileanna. Tá réimse de dhearthaí ann i dtaca le tionchar na n-athruithe struchtúrtha ag an tsraith shóisearach, agus cé go bhfuil taighde fós sa siúl ar an tionchar, d'fhéadfaí an argóint a dhéanamh go bhfuil forfheidhmiú an chreata ar an bhforbairt curaclaim is mó tionchar ó thaobh na hidirbhliana de ó tugadh isteach an clár i scoileanna tríocha bliain ó shin.

D'fhéadfadh sé, le gnéithe den Chreat don tSraith Shóisearach, amhail an tsolúbthacht a chuirtear ar fáil do scoileanna chun níos mó smachta a bheith acu ar dhearadh an churaclaim sa tsraith shóisearach, tabhairt isteach na Measúnuithe Rangbhunaithe (MRBanna) mar a bhfuil béim ar an measúnú foirmitheach chun tacú leis an teagasc agus foghlaim, agus an chaoi a spreagtar scoláirí i dtreo ról níos rannpháirtí ina gcuid foghlama féin, go gcuirfí leis an bhféidearthacht go mbeadh ailíniú níos mó ann leis an eispéireas san IB.

Leis an gCreat seo freisin, tugadh isteach Clár Foghlama Leibhéal 1 agus Leibhéal 2 do scoláirí atá faoi mhíchumas ginearálta foghlama. Tá na clár seo bunaithe thart ar aonaid foghlama tosaíochta a dearadh chun scileanna sóisialta, réamhghairme agus saoil a fhorbairt do na scoláirí seo a bhfuil riachtanais speisialta oideachais acu.

An tSraith Shinsearach

Cé gur caomhnú níos mó ná athrú a bhí mar chomhartha sóirt den tsraith shinsearach (RO, 2022d; CNCM, 2022) le fiche bliain anuas, tharla go leor forbairtí tábhachtacha le blianta beaga anuas, go háirithe ó bhí 2016 ann. Ar na hathruithe seo, bhí tabhairt isteach ábhair úra amhail an Pholaitíocht agus an tSochaí, Ríomheolaíocht, Corpoideachas, Mandairínis, Liotuáinis, Polainnis agus Portaingéilis, mar aon leis an athbhreithniú agus athfhorbairt ar thuiriscíní modúil reatha na hArdteistiméireachta Feidhmí agus ar ábhair Ardteistiméireachta.

Ar na croí-ghnéithe de na sonraíochtaí úra agus leasaithe go léir, tá; cur chuige i leith an deartha curaclaim atá bunaithe ar thorthaí foghlama; comhtháthú na gcúig phríomhscil den tsraith shinsearach isteach sna torthaí foghlama; agus tabhairt isteach comhpháirteanna an dara measúnú ar fiú ar a laghad 20% de mharcanna deiridh an scoláire iad.

Ar an bhforbairt is úire agus, d'fhéadfaí a rá, an fhorbairt is suntasaí, bhí, an tAire Oideachais a cuid pleananna i dtaca le leasú na sraithe sinsearaí a fhógairt. Tógann na pleananna seo ar an Athbhreithniú ar an tSraith Shinsearach: Tuarascáil Chomhairleach (CNCM, 2022). Táthar tar éis cuid de na hathruithe a d'fhógair an tAire a thabhairt isteach cheana féin, lena n-áirítear Gairmchlár na hArdteistiméireachta a oscailt do gach i scoláire i scoileanna ina bhfuil an clár ar fáil.

Monatóireacht agus Meastóireacht ar an gClár IB

Tá sé de fhreagracht ar Chigireacht na Roinne Oideachais monatóireacht a dhéanamh ar chur i bhfeidhm na dTreoirlínte IB. Tá fianaise ann ó thuairiscí cigireachta a rinneadh le deireanas gur cosúil gur cuireadh i bhfeidhm go leor de na moltaí ó mheastóireacht ar Chláir Idirbhliana a rinneadh in 1994-95 go dtí pointí éagsúla (ROS, 2000), in go leor scoileanna.

Léiríonn anailís ar thuairiscí cigireachta IB ó 2019-2020 (RO, 2022e) go gcuireann bunús na scoileanna rompu aidhmeanna agus éiteas na hIdirbhliana mar bhliain neamhspleách (agus ní mar an chéad bhliain de Chlár Ardteistiméireachta trí bliana) a chomhlíonadh. Tá fianaise ann a léiríonn go mbíonn sé de chlaonadh ag scoileanna cuir chuige uile-scoile i leith na hIdirbhliana a chur i bhfeidhm, tacú le comhordaitheoir chlár na hIdirbhliana, meastóireacht rialta a dhéanamh ar an gclár in éineacht le réimse leathan de pháirtithe leasmhara, agus gné ghairmiúil a bheith san áireamh acu. Tá le sonrú sna tuairiscí cigireachta freisin, áfach, go mbíonn go leor de na gnéithe seo ann, mar aon le gnéithe eile de na treoirlínte IB, nach gcuirtear i bhfeidhm ar bhonn cothrom nó ar bhonn chomh forleathan céanna.

Le fiche bliain anuas, ó Chiorclán M1/00 in 2000 go dtí nóta comhairleach 2021/2022 do scoileanna (RO, 2021), tá an Roinn Oideachais tar éis béim a leagan in athuair ar chuid de na réimsí seo ar gá do scoileanna aird faoi leith a thabhairt orthu: leanúint den dea-chleachtas maidir le cláir nuálacha chruthaitheacha ina mbeadh leithne agus cothromaíocht ann i dtaca le gach gné; a chinntiú go mbíonn an clár IB neamhspleách agus ní mar chuid de Chlár Ardteistiméireachta 3 bliana; Clár IB a chothú a bheadh doiciméadaithe go soiléir agus a ndéanfaí é a athbhreithniú agus a nuashonrú ar bhonn rialta; córas measúnaithe agus tuairiscithe fairsing a fhorbairt, rud a dtugtar próifíl scoláire air sna Treoirlínte IB; *cur chuige idirdhisciplíneach traschuraclaim a chur i bhfeidhm i leith na foghlama, na folláine agus an idirghníomhaithe shóisialta* (R, 2021, lch 1); breithniú a dhéanamh ar impleachtaí airgeadais na rannpháirtíochta san IB do roinnt teaghlach; clár OCG a chur ar fáil san IB; treoir a thabhairt isteach *mar ghníomhaíocht uile-scoile a gcaithfí léi mar chomhpháirt shainiúil*. (RO, 2021, lch 3); agus scileanna agus eolas a shainiúint lena bhféadfaí an t-aistriú ón tsraith shóisearach go dtí an tsraith shinsearach a éascú, do dhaoine aonair agus don chohórt trí chéile.

Is é ba tháil do Thuairisc an Phríomhchigire 2016-2020 *gur gné rathúil í an IB i gcónaí de sholáthar na sraithe sinsearaí agus go bhfuil sí ar cheann de na príomh-nuálaíochtaí in oideachas na hÉireann*. (RO, 2022d, lch 134). Tugann sí le tuiscint, bunaithe ar thuairiscí cigireachta, go bhféadfaí, in ábhair amhail Gaeilge, Stair agus Tíreolaíocht, curaclaim ní ba spreagúla ábhartha inspioráidí a fhorbairt lena n-ionchorprófaí eilimintí idirdhisciplíneacha traschuraclaim (RO, 2022d).

Taighde atá ann cheana ar Chláir IB

Tugtar an Chuid seo chun clabhsúir le torthaí na comhpháirte deasc-bhunaithe den iniúchadh a rinne CNCM le deireanas ar IB mar a ndearnadh imscrúdú ar thaighde a bhí ann cheana agus foinsí ábhartha eile a dhírigh ar chur i bhfeidhm an Chláir IB i scoileanna. Ba cheart a thabhairt faoi deara, ar bhonn idirnáisiúnta, gur rud uathúil i gcónaí í an IB mar bhliain lárshrutha de chuid córas náisiúnta oideachais a dearadh chun spás a chur ar fáil le haghaidh fhorbairt acadúil, phearsanta, shóisialta agus ghairmiúil an scoláire (Clerkin, 2016). Tá achoimre den anailís ar chlár IB leagtha amach thíos trí aird a tharraingt ar na Gnéithe Dearfacha agus ar na Dúshláin.

Baineadh feidhm san iniúchadh deisce as **na cúig lionsa** seo a leanas chun na gnéithe dearfacha de chlár IB a shainiú:

- Comhphárteanna Cláir
- Teagasc, foghlaim, measúnú agus tuairisciú
- Foghlaim ghairmiúil agus scileanna
- Forbairt phearsanta agus feasacht shóisialta
- Pleanáil agus meastóireacht clár.

Tréithe dearfacha

Ar fud na staidéar a ndearnadh imscrúdú orthu san iniúchadh, bhí comhaontú ginearálta ann i dtaobh thréithe dearfacha na gclár IB. Baineann siad seo go príomha le cur chuige uile-scoile i leith na pleanála agus an fhorfheidhmithe, fíis scoláire-láraithe, cumarsáid shoiléir le páirtithe leasmhara i dtaca leis an bhfíis agus na spriocanna, comhordú samhlaíoch oiriúnaitheach agus tacaíocht ón mbarr anuas atá comhsheasmhach barántúil. De bhreis air sin, mar bhonn agus mar thaca faoi chlár éifeachtacha, tá leithne na modúl, croí-ábhair, blaisíní agus imeachtaí aon-uaire ar fud an churaclaim agus cothromaíocht d'fhoghlaim laistigh agus lasmuigh den seomra ranga mar aon le treoir chomhordaithe.

Comhphárteanna Cláir

Is iondúil, ar cheann de na croí-ghnéithe, go bhfuil an chothromaíocht agus an leithne a bhaineann le struchtúr na gcomhphárteanna cláir, mar a ndéantar na comhphárteanna cláir a athnuachan ar bhonn leanúnach le go mbíonn siad ábhartha spreagúil. Tá sé seo amhlaidh, go háirithe, i dtaca le croí-ábhair na sraithe sinsearaí ach tá sé amhlaidh freisin ar fud shampla d'ábhair de chuid na sraithe sinsearaí agus de mhodúil a bhaineann go sonrach leis an IB. I roinnt mhaith cásanna, baineann sé seo le socrú amchlár samhlaíoch agus le freagrúlacht i dtaca le riachtanais na scoláirí agus an phobail scoile níos leithne (Jeffers, 2007; Clerkin, 2019).

Is iondúil go ndéanann comhphárteanna tairbheacha cláir na heispéiris foghlama sa seomra ranga a idirnascadh go follasach le heispéiris lasmuigh den seomra ranga amhail taithí oibre, socrúchán sa phobal, comórtais, turais oideachasúla agus imeachtaí IB aon-uaire. Is cosúil go mbíonn tairbhí na gcomhphárteanna fite fuaite le cleachtas machnamhach teagaisc sa seomra ranga, agus le cásanna inar buntáistí intuigthe do scoláirí iad scileanna úra agus braistint níos mó den fhreagracht as a bhfoghlaim féin (Jeffers, 2015; Clerkin, 2019).

Teagasc, Foghlaim, Measúnú agus Tuairisciú

Cuireann scoláirí agus múinteoirí síos don seomra ranga go mbíonn saoirse ann mar gheall ar fhócas foghlaim-stiúrtha na hIdirbhliana agus an brú scrúduithe a bheith in easnamh. Tá sonraithe sna Treoirí IB gur cheart *modhanna oiriúnacha measúnaithe a roghnú d'fhonn an éagsúlacht de chuir chuige a mbaintear úsáid astu chun an clár a chur i bhfeidhm a chomhlánú* (RO, 1993). Tagann an chothromaíocht agus an leithne chun cinn in athuair mar nithe lárnacha ar gá breithniú orthu. Tuairiscíonn scoláirí gur mór leo an fhoghlaim lasmuigh den seomra ranga agus gur féidir, le seomraí ranga daonlathacha rannpháirteacha, muinín, féinmheas agus inniúlachtaí a fhorbairt le haghaidh foghlaim fhéinstiúrtha. Is cosúil an-mheas a bheith ag scoláirí ar idirnascacht na foghlama laistigh agus lasmuigh den seomra ranga. Is é a thugann Jeffers le fios (2007, lch 321), go *mbíonn tionchar ag a ullmhaithe atá na scoláirí do na gníomhaíochtaí, a fheabhas atá na hacmhainní a*

bhíonn acu, leibhéal rannpháirtíochta na múinteoirí agus caighdeán an mhioncheistithe nó na ngníomhaíochtaí leantacha ina dhiaidh, ar chaighdeán na foghlama.

Cuirtear síos do scoláirí a bheith ag coinneáil fianaise den fhoghlaim agus de ghnóthachtálacha, trí phunanna mar shampla, i gcomhthráth le scoileanna na scoláirí a chreidiúnú ar bhonn rialta comhsheasmhach, gur toisc dhearfach é i bhforbairt phearsanta, shóisialta agus ghairmiúil an scoláire thar gach staidéar agus tuarascáil. Is féidir tacú le forbairt an scoláire freisin le saghas éigin d'imeacht bríoch clabhsúir ag deireadh modúil nó tionscadail, amhail taispeántas scileanna, imeachtaí comhfhoghlama, machnamh struchtúrtha nó agallaimh deireadh bliana.

Foghlaim Ghairmiúil agus Scileanna

Ar cheann de na gnéithe den IB is mó a luadh mar rud dearfach fiúntach, tá an taithí oibre. Diomaite de na féidearthachtaí bunúsacha a bhaineann léi i dtaca le forbairt shóisialta agus mhothúchánach i suíomh oibre, is cosúil gurb éifeachtaí an modúl seo nuair a bhreathnaítear air mar rud a chuireann bonn eolais faoi roghanna ábhair agus gairme tráth níos faide anonn agus nuair a dhéantar an fhoghlaim sa láthair oibre a chomhtháthú isteach i gclár gairmoideachais níos leithne (Jeffers, 2015, lch 43-52; Clerkin, 2019, lch 48-50). Fuarthas an dearcadh céanna ó thuismitheoirí mar chuid den athbhreithniú ar oideachas na sraithe sinsearaí:

*Is ionann taithí oibre na hIdirbhliana agus socrúchán sa phobal ar feadh míosa agus eispéireas fíorshaoil réadúil mar ar gá caidrimh a bhunú le daoine fásta lasmuigh den scoil, rud a n-eascaíonn féinfheasacht agus athléimneacht as.
(Comhoideachais, neamh-DEIS) (ITES, 2019, lch 44)*

Thuairiscigh Clerkin (2019) gné ghairmiúil chomhordaithe den IB a bheith buntábhachtach i dtaca le clár IB rathúil. Is minic a luann scoláirí modúil shainiúla fiontraíochta agus féinfhostaíochta mar eispéiris bhunathraitheacha. Chonacthas do Jeffers (2007) gur mheas scoileanna tábhacht den chineál céanna a bheith ag baint leis an ngné ghairmiúil den IB, lena n-áirítear a hacmhainneacht mar ardán le haghaidh gairmthreoir dhírithé i gclár Ardteistiméireachta.

Is féidir go háirithe, le go leor modúil IB níos leithne a bheadh á soláthar ar bhonn inmheánach agus ar bhonn seachtrach, sealbhú na scileanna gairmiúla a chomhlánú sa mhéid is gurb ionann iad agus meascán de scileanna inaistrithe, cruthaitheacha agus praiticiúla. Ar shamplaí díobh seo, bheadh modúil nó ceardlanna ar scileanna digiteacha, scileanna bainistithe ama agus staidéir, féinriail agus féinfheasacht agus forbairt na scileanna ceannasaíochta agus cumarsáide.

Forbairt Phearsanta agus Feasacht Shóisialta

Ceann de na freagairtí ba choitianta ó mhúinteoirí, scoláirí agus thuismitheoirí ba ea tionchar dearfach na hIdirbhliana ar fhorbairt phearsanta an scoláire. Tá sé deacair gnéithe dearfacha ar leithligh den IB a mbeadh nasc follasach acu le forbairt phearsanta agus feasacht shóisialta fheabhsaithe a scaradh amach. Agus é ag tagairt do na gnéithe is fearr den IB ó dhearcadh an scoláire, dar le Clerkin (2019) *go gcuireann na gnéithe éagsúla le timthriall dearfach forbartha mar a ndéantar, le heispéiris úra, scileanna úra a chur chun cinn agus fás pearsanta a spreagadh mar chuid de lúb féin-athneartaitheach*. Is é an dúshlán atá ann do na clár IB ná na gnéithe seo a chur ar fáil, agus iad comhordaithe laistigh de struchtúr shaol na scoile sa tsraith shinsearach. Is cosúil go mbeadh san áireamh i dtimthriall dearfach forbartha, ar a laghad, cothromaíocht agus leithne d'fhoghlaim laistigh agus lasmuigh den seomra ranga, deiseanna ilchineálacha chun an fheasacht shóisialta agus scileanna sóisialta a fhorbairt agus cairdeas nua a chothú, for-rochtain phobail,

oideachas agus eispéiris ghairmiúla, agus gníomhaíochtaí ábhartha lena bhforbrófaí gníomhú neamhspleách an scoláire.

Is cosúil go neartaíonn idirnasacht na foghlama laistigh agus lasmuigh den seomra ranga forbairt an scoláire. Ós rud é go bhfuil na nithe is mó a chuireann go dearfach leis an ngné seo den IB i bhfeidhm, is cosúil ríthábhacht a bheith ag baint leis an gcomhordú agus leis an treoir. Is cosúil cláir IB a chuireann le líon na suíomhanna inar féidir bláth a theacht ar chaidrimh le piaraí agus le daoine fásta a bheith ríthábhachtach i dtaca leis an aidhm atá ann an aibíocht a chur chun cinn (Jeffers, 2007). Is iondúil na tagairtí do threoir sna tuarascálacha a bheith dírithe ar ghairmthreoir agus is cosúil an treoir réamhghníomhach ó thaobh roghanna gairme de a bheith ina toisc chúnta dhearfach i gclár IB.

Pleanáil agus Meastóireacht Cláir

I gcaibidil i dtaca le bheith ag *Éisteacht le Guth an Duine Óig/Listening to Young People's Voices* (2015), tugann Jeffers le fios gurb amhlaidh, i gclár rathúil IB, go mbítear de shíor ar lorg tuairimí scoláirí. Trí bheith ag éisteacht leis na guthanna óga seo, cabhraítear leis an scoil tuiscint an uile dhuine ar an IB a dhoimhniú (Jeffers, 2015) I dtaca le bheith ag éisteacht le guth an tuismitheora, is é a thug príomhoide amháin faoi deara, *Tá sé tábhachtach go mbíonn a fhios ag scoileanna cé na rudaí atá á ndéanamh go maith acu agus go mbeadh fianaise stóinsithe acu le tacú leis sin. Faighimid leideanna chun feabhais freisin* (Jeffers, 2015, lch 96).

Baineann gné eile, is cosúil, lena chinntiú go ndéantar faisnéis ábhartha faoin IB a scaipeadh ar thuismitheoirí agus scoláirí roimh thús na bliana (Clerkin, 2019; Jeffers, 2007). Dealraíonn sé go mbeadh, ar cheann de na réitigh ar fhadhb a shainaithin Clerkin (2019) i dtaca le rannpháirteachas tríd an mbliain, an tábhacht a chuirfí le clár iomlán bliana agus le pleanáil, meastóireacht agus athdhearadh ábhair a mbeadh tacaíocht ann dóibh ón mbainistíocht shinsearach agus a chuireadh foireann leathan. Dar leis:

dealraíonn sé mar a bheadh déine nó leathadh na gníomhaíochta ar feadh na hldirbhliana tábhachtach go leor do scoláirí. Mar atá, ní leor imeacht mór amháin (nó go fiú roinnt acu) a bheith ann mura mbítear gníomhach an chuid eile den bhliain. (Clerkin, 2019, lch 63)

Is dúshlán casta é clár rathúil IB a chruthú. I bhfianaise nádúr neamhspleách na pleanála curaclaim san IB, bíonn gach uile chlár IB chomh huathúil céanna leis an scoil féin. Ar an dóigh seo, *bheadh comhordaitheoir tiomanta agus tacaíocht ón bhfoireann scoile níos leithne ríthábhachtach i dtaca clár ldirbhliana scoile a chruthú agus lena athnuachan ar bhonn leanúnach* (Clerkin, 2019, lch 61)

Dúshlán

Teannas dosheachanta a bhaineann leis an gcos a bhaint den luasaire acadúil is ea go bhféadfadh sé nach mbeadh scoláirí chomh hinfheistithe céanna i ngníomhaíochtaí acadúla, agus iad ag dúil le níos mó ó ghníomhaíochtaí eile ná an méid a mbídís ag dúil leis óna gcuid eispéireas iarbhunscolaíochta roimhe sin. Tá fianaise de seo le sonrú ar fud na staidéar agus na dtuairiscí. Bíonn impleachtaí ag an teannas seo do scoileanna, dá réir, i dtaca le hionchais phobal na scoile a bhainistiú agus seachadadh an chlár a bhainistiú. Ní haon iontas é, b'fhéidir, sa chomhthéacs seo, go bhfuair Clerkin (2019) amach go ndúirt suas le 40% de scoláirí nár tháinig an IB lena gcuid ionchas, agus leibhéil éagsúla d'ionchas ina measc. Teannas eile a bhaineann leis an gcos a bhaint

den luasaire is ea teastasú foirmeálta a bheith in easnamh sa chlár IB mar chuid den tsraith shinsearach, rud ar laige agus ar buntáiste féideartha é san aon am amháin. Ceann de na torthaí san athbhreithniú ar an tsraith shinsearach ná go gcuirtear deiseanna ar fáil tríd an IB le haghaidh cur chuige níos éagsúla i leith an mheasúnaithe agus an tuairiscithe ach gur mhínic a bhain easpa an teastasaithe fhoirmeálta de na gnóthachtálacha, dar le scoláirí agus tuismitheoirí (ITES, 2019).

Tá Clár na hIdirbhliana ceaptha le bheith ina bhliain roghnach ag scoláirí. Tuairiscíonn idir scoileanna DEIS agus scoileanna neamh-DEIS, ar fud na staidéar, bacainní den chineál céanna i dtaca le scoláirí an IB a roghnú: an imní go n-éireoidís as nós an staidéir, an costas airgeadais agus an bhraistint go mbeidís tar éis bliain a chur amú nuair a d'fhéadfaidís dul caol díreach ar aghaidh chuig an gcúigiú bliain. Fágann nádúr roghnach an Chláir IB go mbíonn dhá chohórt de scoláirí ag dul isteach sna cláir Ardteistiméireachta agus an dul chun cinn agus an leanúnachas ón tsraith shóisearach go dtí an tsraith shinsearach ina gcineál difriúil eispéiris ag an mbeirt acu.

Agus iad ag dul i ngleic leis na cúiseanna casta a bhaineann le scoláirí faoi leith an cinneadh a dhéanamh an IB a roghnú nó gan í a roghnú, socraíonn mionlach de scoileanna ar an IB a dhéanamh éigeantach. D'fhéadfadh cúiseanna éagsúla a bheith i gceist, ó inmhharthanacht líon na scoláirí sa rang go fonn scoileanna a chinntiú go mbaineann na scoláirí ar fad leas as na buntáistí a bhaineann le páirt a ghlacadh i gclár na hIdirbhliana. Tugann an fhianaise ó staidéir le fios gur féidir leis an éigeantas, i gcomhthéacsanna áirithe, seachas an áitiú, srian a chur ar éifeachtúlacht an chláir, cumas gníomhaithe roinnt scoláirí a laghdú, agus an baol a chruthú go scaipfidh an dream a bhraitheann gur cuireadh iallach orthu páirt a ghlacadh dearcthaí diúltacha maidir le rannpháirtíocht sa chlár.

Is cosúil go mbaineann níos mó dúshlán le clár idirbhliana a chur ar fáil i scoileanna atá níos lú, agus i scoileanna i gceantair atá faoi mhíbhuntáiste socheacnamaíoch nó atá iargúlta. Bunaithe ar shonraí RO don bhliain 2021, níor chuir 2% de scoileanna clár idirbhliana ar siúl agus bhí rollú níos lú ná 200 ag 65% de na scoileanna seo agus ba scoileanna DEIS iad 70% díobh.

Is deacair freisin dul thart ar an bhfírinne go bhféadann, i gcás líon beag scoláirí, an buntáiste a bhaineann le bliain saor ó bhrú na scrúduithe stáit iompú ina mhíbhuntáiste mar gheall ar an meon gur *bliain dhíomhaoin* atá ann a bhfuil laghdú spreagtha agus réimse míchothrom gníomhaíochtaí le linn na bliana i gceist leis (ITES, 2004; Jeffers, 2007; Clerkin, 2019).

Achoimre ar an gCuid

- Dhírigh curaclaim agus creata na luathóige, na bunscoile, agus na sraithe sóisearaí a cuireadh i bhfeidhm le linn saolré *Clár na hIdirbhliana – Treoirlínte do Scoileanna* ar fhorbairt phearsanta, shóisialta agus acadúil an pháiste agus nascadh sin le téamaí an chumas gníomhaithe, sláinte, agus eispéiris fhiúntacha an scoláire. Ba shainghnéithe de chuid na gcuraclaim agus na gcreat seo iad níos mó féinrialaithe agus solúbthachta do scoileanna.
- Is caomhnú níos mó ná athrú a shamhlaítear le forbairt na sraithe sinsearaí. Ba é an fhorbairt ba shuntasáí, tabhairt isteach ábhar nua agus leasú na modúl agus na n-ábhar a bhí ann cheana, agus tá béim níos mó ar scileanna agus ar eolas. Tá réimse gnéithe breise measúnaithe chomh maith leis an scrúdú scríofa i gceist anois sna hábhair nua agus leasaithe.
- Deimhníonn tuarascálacha taighde agus iniúchta go gcuireann formhór na scoileanna aidhmeanna chlár na hidirbhliana rompu mar bhliain aonair a gcuirtear gníomhaíochtaí pearsanta, sóisialta, acadúla agus gairme ar fáil do na scoláirí lena linn.
- Tugann gné deisce an iniúchta ar an IB le fios gur ann do ghníomhartha agus cuir chuige faoi leith is féidir le scoileanna a úsáid le clár fiúntach a bhaineann aidhmeanna chlár reatha na hidirbhliana amach a chruthú do chomhthéacs na scoile. Áirítear ina measc sin, cur chuige uile-scoile i leith na pleanála agus an fhorfheidhmithe, físc scoláire-láraithe, cumarsáid shoiléir le páirtithe leasmhara i dtaca leis an bhfís agus na spriocanna, comhordú samhlaíoch oiriúnaitheach agus tacaíocht ón mbarr anuas atá comhsheasmhach barántúil.
- Cé go bhfuil gnéithe dearfacha soiléir, bíonn cur i bhfeidhm ghnéithe áirithe Threoirlínte Chlár na hIdirbhliana an-éagsúil ó scoil go scoil. Is i dteagasc, i bhfoghlaím, agus i measúnú na gcroí-ábhar agus roinnt ábhar roghnach, in eispéiris ghairme, i réimse míchothrom gníomhaíochtaí le linn na bliana, agus in easpa béime ar ghnéithe tras-churaclaim is mó atá an éagsúlacht le brath.
- Léiríonn an taighde go n-áirítear i measc na ndúshlán atá roimh an Idirbhliain easpa teastasaithe fhoirmiúla náisiúnta, laghdú ar an spreagadh i gcás roinnt scoláirí, costais arda, agus gnéithe comhthéacsúil atá an-sonrach ar fad, ar nós méid agus láthair na scoile.

4. Comhpháirt scoilbhunaithe an iniúchta ar an Idirbhliain

Tugtar breac-chuntas sa chuid seo ar an gcur chuige a úsáideadh chun tabhairt faoi iniúchadh scoilbhunaithe ar an Idirbhliain, arbh é an dara gné a bhain leis an iniúchadh a rinne an CNCM le déanaí ar an Idirbhliain é. Faoi mar a luadh ar ball, bhí an t-iniúchadh seo ar cheann de na gníomhartha a d'eascair as athbhreithniú na Comhairle maidir leis an tsraith shinsearach. Déanfar cur síos gearr ar an modheolaíocht a úsáideadh don athbhreithniú scoilbhunaithe sa chuid seo thíos agus ansin cuirfear na gnéithe agus cleachtais éifeachtacha a aithníodh le linn na gcuairteanna scoile i láthair mar léargais faoi ocht gceannteideal.

Modheolaíocht

Cuireadh tús leis an gcomhpháirt scoilbhunaithe le glaoch oscailte ar na scoileanna iar-bhunscoile uile i mí Aibreáin 2022. Rinneadh an léiriú spéise a struchtúru bunaithe ar na cúig lionsa a úsáidtear chun gnéithe dearfacha de chlár IB a scrúdú (féach Cuid 3). Thug sé seo deis scoileanna a aithint ar léirigh a gclár IB na gnéithe dearfacha a luaitear sa taighde atá ann cheana féin. Don phróiseas roghnaithe, rinneadh anaithnidiú ar na scoileanna a aithníodh agus ansin roghnaíodh iad chun sampla srathaithe a chruthú, a bhí ionadaíoch ar phróifíl náisiúnta na n-iar-bhunscoileanna, bunaithe ar chineál na scoile [Bord Oideachais agus Oilíuna (BOO), Pobalscoileanna agus Scoileanna Cuimsitheacha, Meánscoil Dheonach], stádas DEIS, próifíl inscne, agus méid na scoile. Áiríodh freisin dhá iar-bhunscoil bhreise a fheidhmíonn trí mheán na Gaeilge; scoil oileáin agus gaelcholáiste, le cinntiú go raibh an sampla ionadaíoch ar éagsúlacht na gcomhthéacsanna scoile. Tugadh cuairteanna ar na scoileanna ar fad le léargais níos fearr a fháil ar ghnéithe éifeachtacha a gclár IB.

Leag an taighde ar tugadh breac-chuntas air i gcuid 2 béim ar an gcaoi a gcuireann formhór na scoileanna IB ar fáil mar rogha agus an chaoi a bhfuil clár IB riachtanach i roinnt scoileanna mar chuid de churaclam iar-bhunscoile 6-bliana, cé go mbaineann a chastachtaí agus éagsúlachtaí féin le gach comhthéacs scoile. Tugadh cuairt ar 14 scoil mar chuid den athbhreithniú scoilbhunaithe agus bhí an IB riachtanach i 5 scoil (36%) agus roghnach i 9 scoil (64%).

Cuireadh na cuairteanna scoile i gcrích idir go luath i mí Mheán Fómhair agus go luath i mí Dheireadh Fómhair 2022. Le linn gach cuairte, bailíodh sonraí ó 4 chruinniú grúpaí fócais:

- Bainistíocht shinsearach a chuimsíonn an Príomhoide agus/nó an Leas-Phríomhoide
- Comhordaitheoir na hIdirbhliana agus an Comhairleoir Gairmthreorach
- 6 mhúinteoir, lena n-áiríodh cúpla múinteoir ó chroí-fhoireann na hIdirbhliana, múinteoirí a mhúin modúil a bhain leis an IB go sonrach, agus múinteoirí a mhúin thar ghrúpaí bliana iar-bhunscoile
- Sampla de 10 scoláire a léirigh réimse cumas, meonta, agus cúlraí an chohóirt ghinearálta scoláirí IB sa scoil.

Léargais ón gcomhpháirt scoilbhunaithe

I measc na scoileanna a bhí páirteach san athbhreithniú, aithníodh gnéithe agus cleachtais éifeachtacha coitianta ina gclár IB agus déantar cur síos orthu sin thíos. Rinneadh na léargais a

fuarthas ó na cuairteanna scoile a chur faoi ocht gceannteideal: Fís, Cultúr, Croí-Fhoireann Tiomanta, Cuspóir agus Muintearas, Deiseanna do scoláirí, Deiseanna do mhúinteoirí, Córas bunaithe ar Chreidiúintí, Cleachtas Machnamhach.

Fís

Léiríodh na buanna a theastaigh ó na scoileanna a chothú ina gcuid scoláirí tríd an gclár IB sa chaoi ar sholáthair na scoileanna an clár. Ba mhínic a dhírigh fís na gclár IB ar an 'oideachas do bhealaí le bheith ann' agus ar an 'oideachas do bhealaí le bheith ag obair'. Nuair a freastalaíodh ar an oideachas do bhealaí le bheith ann, thug na scoileanna buanna ar nós bheith solúbtha, oscailte, machnamhach, mothálach, muiníneach, fiosrach, báúil, agus uailmhianach isteach ina gcláir. Den chuid is mó, buanna scilbhunaithe ar nós scileanna idirphearsanta, comhoibrithe, gairme, cruthaitheachta, praiticiúla, domhanda agus digiteacha a tugadh isteach sna cláir nuair a díriodh ar an oideachas do bhealaí le bheith ag obair. Bíonn an fhís shaincheaptha don scoil ach laistigh de chreat a bhaineann le sraith spriocanna a bhaint amach maidir le forbairt na scoláirí agus atá ailínithe le haidhmeanna *Chláir na hIdirbhliana - Treoirlínte do scoileanna*.

Labhair scoileanna go bródúil maidir le stádas ard IB sa scoil agus sa phobal agus maidir leis an gcreideamh agus tacaíocht fhorleathan don chlár. Rinne go leor scoileanna seo a nascadh leis an bhfís a leag siad amach dá gclár. Trí na cuairteanna, tháinig ceisteanna a chuir na scoileanna orthu féin chun cinn ar nós, *an gcruthaíonn agus an gcothaíonn an clár creideamh agus tacaíocht? An leabaíonn an creideamh agus an tacaíocht é féin i gcultúr uile-scoile nuair a bhíonn fíorfhís ann a n-aontaíonn pobal uile na scoile léi? Beag beann ar an gcaoi a ndeachaigh scoileanna i ngleic leis na ceisteanna seo, glacann sé blianta fada cultúr comhtháite uile-scoile a bhunú agus caithfear é a chur in oiriúint do riachtanais, a bhíonn ag forbairt de réir a chéile, na scoile. Is treo soiléir é a roghnaíonn an scoil agus conair a leantar le tiomantas agus díograis.*

Cultúr

Bhí an cultúr uile-scoile soiléir i bpleanáil ar aghaidh agus ardú luath feasachta an chláir IB. Fuarthas amach gur gnách feasacht maidir leis an IB agus a stádas a ardú go neamhfhoirmiúil le linn na sraithe sóisearaí agus ionduchtú foirmiúil do chlár IB a dhéanamh i mí Mheán Fómhair nó san earrach agus na scoláirí sa tríú bliain, agus gur oíche eolais a bhíonn i gceist leis sin de ghnáth. Le linn na n-imeachtaí seo nó go luath ina ndiaidh, ba nós le scoileanna tuairimí a lorg ó scoláirí an tríú bliain le cabhrú le pleanáil ar aghaidh an chláir IB, mar shampla, ráitis spéise a lorg maidir le modúil faoi leith IB, nó réimsí spéise a mbeadh spéis ag scoláirí plé leo san IB a fhiosrú. Bhraith scoileanna gur cur chuige éifeachtach maidir le feasacht a ardú ar an IB i measc scoláirí agus tuismitheoirí an tríú bliain é cuireadh a thabhairt dóibh freastal ar chuid de na searmanais bhronnta/ceiliúrtha IB, má tá spás.

Ba é an toradh a bhí ar mhuinteoirí a bheith ann i gclár éifeachtach IB ná gur scaipeadh cleachtais IB ar fud na scoile. Luaigh múinteoirí agus comhordaitheoirí gur 'áit shíolraithe' í an IB don nuálaíocht agus gur deis í chun rudaí nua a thriail. Rinneadh na cleachtais seo a aistriú go blianta eile ansin. Áirítear i measc samplaí de seo, tástáil a dhéanamh ar thionscnaimh maidir leis an measúnú foirmitheach agus úsáid a bhaint as punanna digiteacha leis an dara bliain nó cleachtais mhachnamhach a cuireadh i bhfeidhm san IB a úsáid i mblianta na sraithe sóisearaí.

Croí-fhoireann tiomanta

Ba chleachtas éifeachtach coitianta a aithníodh sna scoileanna é foireann a chur le chéile de dhaoine tiomanta a oibríonn i gcónaí chun tairbhe a bhaint as an bhfís. Ba mhínic a bhí cur le chéile na foirne ina léiriú ar an gcaoi a gcumasaigh agus a gcothaigh an clár cruthaitheacht agus paisin na múinteoirí. Bhí sé soiléir in go leor scoileanna go ndearnadh an fhoireann shinsearach ceannasaíochta agus an chroí-fhoireann comhoibriú le linn na bliana. Bhraith na croí-foirne gur spreag agus gur thacaigh an cheannasaíocht shinsearach go soiléir leo ó thaobh na pleanála, na gcleachtas oideolaíochta, agus na hoscailteachta i leith smaointe nuálacha de. Bhí comhordaitheoir chlár IB tiomanta comhghleacúil lárnach sa chroí-fhoireann IB sna scoileanna ar fad. Go minic, bhí meascán de chúpla duine nó de gach duine ón liosta seo a leanas ar an gcroí-fhoireann: comhordaitheoir chlár na hidirbhliana, ceann bliana na hidirbhliana, comhairleoir gairmthreorach, agus 4-5 mhúinteoir IB.

Cuspóir agus Muintearas

Tháinig sé chun solais gur chuir braistint choiteann cuspóra agus mhuintearais le caighdeán fhís na scoileanna don IB. Bhí cultúr láidir in go leor de na scoileanna ina raibh a spreagadh bunaithe ar bhraistint mhuintearais agus inar neartaíodh an cuspóir i mbeagnach gach gné den chlár trí idirghníomhuithe laethúla, aitheantas roinnte, agus creideamh agus muinín sa mhéid a bhí á dhéanamh acu.

Bhí an cheist maidir le céard is clár don IB ann ábhartha nuair a rinneadh plé ar chuspóir. Luaigh na scoileanna go soiléir nach ionann a gclár IB agus an chéad bhliain acadúil de chlár na hArdteistiméireachta agus leag siad béim ag an am céanna ar fhorbairt acadúil an scoláire mar chroíghné a gcláir. Dar leosan, thug a gclár go leor deiseanna do scoláirí aistriú ón tsraith shóisearach go dtí an tsraith shinsearach agus na scoileanna a theastaíonn don tsraith shinsearach a fhorbairt.

Ba cheart go gcuimseodh an cuspóir agus an muintearas forbairt daoine óga neamhspleácha a bhfuil féinghlacadh agus comhbhá níos mó acu agus go n-ardófaí, dá réir sin, dóchúlacht idirghníomhaithe sóisialta sláintiúla. Ba cheart go mbeadh an t-am agus na deiseanna acu a gcumas gníomhaithe agus neamhspleáchais a chothú agus ag an am céanna go mbeidís spreagtha tuiscint níos fearr a fháil ar a dteastaíonn uathu agus go mbeidís ina bhfoghlaimoirí freagracha san IB agus ina dhiaidh sin, sa tsraith shinsearach, sa bhreisoideachas, agus i ngairmeacha féidearthachta.

Nocht na cuairteanna scoile peirspictíochtaí caolchúiseacha maidir leis an mbunús do scoileanna clár IB roghnach nó éigeantach a chur ar fáil. Bhí leibhéil arda muiníne i scoileanna a thug clár éigeantacha IB isteach mar chuid de shraith shinsearach trí bliana maidir le héifeachtúlacht a gclár IB, agus bhí cultúr láidir dearbhaithe IB sna scoileanna sin. Chomh maith leis sin, tháinig sé chun solais go bhfuil na scoileanna seo an-fheasach ar fad ar na freagrachtaí ollmhóra a bhaineann le clár éigeantach IB. Is cuma má tá a gclár roghnach nó éigeantach, tá an chuma air go n-ardaíonn tuiscint choiteann ar an bhfreagracht an fonn clár an-éifeachtach a chruthú a chuireann an fhís i gcrích, agus ag an am céanna, na costais airgeadais a bhainistiú ionas nach gcuirtear roinnt scoláirí faoi mhíbhuntáiste. Is cinneadh an-chomhthéacsúil ar fad é clár IB roghnach nó éigeantach a chur ar bun agus is gá machnamh maith a dhéanamh ar cheisteanna cosúil le cothroime agus rochtain.

Fuarthas amach gur ghné an-éifeachtach ar fad na gclár é clár IB a chruthú laistigh d'acmhainní na scoile, go háirithe nuair a chumasaíonn an scoil buanna agus paisin na múinteoirí, mar gur éascaigh sé éifeachtúlachtaí costais ag an céanna le caidrimh múinteora-scoláire agus forbairt na scoláirí a fheabhsú freisin. Measadh go raibh an neamhspleáchas a tugadh do scoileanna faoi *Chláir na hIdirbhliana - Treoirlínte do Scoileanna an-tábhachtach do churaclam gach scoile.*

Deiseanna do scoláirí

Ar cheann de na gnéithe ab éifeachtaí a aithníodh sna scoileanna bhí na deiseanna a cruthaíodh do scoláirí. Tógadh na cláir ar bhealach a chruthódh an líon ba mhó deiseanna éagsúla agus ab fhéidir do na scoláirí. Measadh go raibh sé ríthábhachtach eispéiris a thuiscint agus a chur ar fáil do na scoláirí ar fad a raibh scoileanna agus buanna éagsúla acu ar mhaithe le cinntiú go raibh go leor deiseanna ag gach duine rath a bhaint amach, agus áirítear ina measc seo tacaíocht do scoláirí a bhfuil riachtanais speisialta oideachais nó sainriachtanais aonair acu. Shíl na scoláirí sna cláir seo go ndearnadh dinimic féinthairbheach agus féinrialaithe den fhonn a bhí iontu foghlaim, a bheith rannpháirteach agus gnóthach le linn na bliana ar fad, agus a bheith ina saoránaigh freagracha scoile.

Bhí muinín sa chlár bunaithe ar an gcreideamh, a bhí sa scoil ar fad, go mbeadh scoláirí níos ullmhaithe dá dtodhchaí. Bhí gach clár a tháinig i ndiaidh clár na bliana roimhe níos éifeachtaí má tógadh ar bhuan na bliana roimhe agus má foghlaimíodh ó nithe a shíltear a bheith ina dteipeanna.

Thagair scoláirí agus múinteoirí go minic don chaoi a raibh aidhmeanna difriúla ag an IB i gcomparáid leis na cláir eile sa scoil. Go ginearálta, bhí sé níos scoláire-láraithe agus réamhbhreathnaitheach agus bhí braistint níos láidre muintearais ann. Mar shampla, nuair a fiafraíodh díobh ar chaill siad ranganna, go háirithe i gcás croí-ábhar agus blasábhar, mar gheall ar líon na gníomhaíochtaí, dúirt siad nár theastaigh uathu, de réir mar a chuaigh an bhliain ar aghaidh, cailleadh amach ar an gceacht sin agus gur nós leo é a fhiosrú, go minic mar gheall gur ligeadh dóibh an rang a fhágáil le tabhairt faoi thionscadal eile nó le páirt a ghlacadh in imeacht.

Labhair na scoileanna faoin gcaoi ar fhás muinín agus aibíocht na scoláirí de réir mar a chuaigh an bhliain ar aghaidh. Mar fhreagra air seo, rinne na scoileanna iarracht ligean do scoláirí athshúil a thabhairt ar roghanna a rinneadh níos luaithe sa bhliain maidir le gníomhaíochtaí, cláir obair dheonach, agus modúil. Cé go ndeachaigh baic lóistíochtúla i bhfeidhm ar an tsolúbthacht, bhí feasacht ann ar an gcaoi a raibh freagra ag teastáil ó chlár na scoile maidir le tírdhreach fhorbairt na scoláirí atá ag athrú.

Bhí an-luach le deiseanna do scoláirí laistigh den phobal i gcoitinne agus rinneadh iad a chothú go cúramach, go háirithe gníomhaíochtaí for-rochtana pobail agus taithí oibre. Thacaigh na naisc seo leis an bpobal i gcoitinne le fíis an chláir sna scoileanna ar fad agus in go leor cásanna ba mhinic a bhí gníomhaíochtaí for-rochtana dea-phleanáilte ábalta líonraí agus caidrimh shiombóiseacha a chruthú a shín ar ais isteach sa scoil.

Nascadh, nuair ab fhéidir, na gníomhaíochtaí pobail seo le gairmoideachas, ábhair agus modúil ábhartha a dearadh don fhorbairt phearsanta agus don fheasacht shóisialta. Rinneadh machnamh agus measúnú go seasmhach ar chomhtháthú na n-eispéireas le cur i bhfeidhm ginearálta na físe.

I suíomhanna áirithe ina raibh an scoil níos iargúlta ó thaobh na tíreolaíochta de na roinnt suíomhanna uirbeacha, ba ghnách don chaidreamh idir an scoil agus an pobal áitiúil a bheith níos siombóisí, agus d'fhéadfá a rá go raibh sé níos tábhachtaí d'inharthanacht an chláir IB. Mar shampla, ba mhinic a rinneadh imeachtaí a ritheadh ar bhonn frithpháirteach d'imeachtaí bliantúla áitiúla ar chuir an scoil nó an pobal tús leo. I suíomhanna ina fhéad roinnt scoileanna áitiúla a bheith, fáiltíodh, go ginearálta, le cumarsáid agus comhoibriú leis na scoileanna seo.

Deiseanna do mhúinteoirí

Gné éifeachtach sna scoileanna ar fad, cosúil leis an tábhacht a bhaineann le deiseanna do scoláirí, ná an chaoi ar chruthaigh na scoileanna modúil cláir ag úsáid acmhainní inmheánacha, paisin agus buanna na múinteoirí go príomha. Bhí córas gníomhach críochnúil agus leathanaigeanta ann do mhúinteoirí le go dtabharfaidís a gcuid paisean agus buanna isteach sa seomra ranga, nó taobh amuigh den seomra ranga, chun leasa na scoláirí. Ba sheift amháin é múinteoirí a chumasú ar an gcaoi seo trínar leabaíodh an fhís i bhfairsinge an chláir agus trínar neartaíodh an cuspóir ag an am céanna agus a cumasaíodh na scoláirí.

Nuair a lorgaíodh agus nuair a cumasaíodh i ndáiríre buanna, scileanna, agus paisin múinteoirí, trí ghnéithe nó gníomhaíochtaí, mar shampla, ba mhinic a tháinig foirne ceannasaíochta don IB chun cinn go nádúrtha. Chumasaigh sé seo cruthú deiseanna breise do mhúinteoirí agus do scoláirí. Ba mhinic gurbh é an cur chuige seo maidir le múinteoirí a chumasú a choltaigh an IB mar áit shíolraithe teicnící nuálacha agus cruthaitheachta laistigh agus lasmuigh den seomra ranga. Ba chosúil gur inneall a bhí ann don fhoghlaim leantach ghairmiúil ar bhain tiomantas inmheánach leis agus don chomhoibriú sa scoil ar fad - sampla eile de ghnéithe éifeachtacha IB ag scaipeadh ar fud na scoile.

Chinntigh réimse na modúl a cuireadh ar fáil trí bhuanna agus scileanna na múinteoirí go raibh éagsúlacht na ndeiseanna do mhic léinn féinmharthanach. Sna grúpaí fócais leis na múinteoirí, dúirt siad nárbh é an t-ábhar an rud ba thábhachtaí ar mhórán bealaí. Ba chur chuige i leith an teagaisc, na foghlama, an mheasúnaithe, agus an tuairiscithe sa chlár ar fad a chumasaigh na scoláirí le foghlaim: scileanna obair foirne, idirphearsanta, agus cur i láthair, freagracht as a gcuid oibre féin, an chaoi le haiseolas a úsáid, meas ar thuirimí agus ar chultúir eile, cumas digiteach níos fearr, scileanna réitigh fadhbanna, agus cuir chuige oiriúnaitheacha dhearfacha i leith cásanna nua. Rinne scoileanna trácht ar an gcaoi a raibh scoláirí ag tógáil ar na scileanna a d'fhorbair siad óna gcuid eispéireas sa tsraith shóisearach, agus luadh scileanna béil feabhsaithe óna gcuid MRBanna a chur i láthair, níos mó taithí ar thionscadail taighde, agus féinthreorú feabhsaithe ina gcuid foghlama féin.

Córas creidiúintbhunaithe

Ba chosúil gur spreag an easpa scrúduithe stáit scoileanna le glacadh leis an tsaoirse agus leis an neamhspleáchas a bhí ag teastáil chun clár éifeachtach a chruthú. Faoi mar a luadh i gCuid 3, leag taighde a rinneadh cheana béim ar gcaoi ar laige agus bua féideartha é an easpa teastasaithe fhoirmiúla. Ba ghné choiteann sna scoileanna ar fad é iarracht d'aon ghnó foirm éigin de chóras creidiúintbhunaithe a gcreidfeadh gach duine ann a leabú san IB. Bhí córas creidiúintí, a tugadh le chéile le measúnú agus tuairisciú agus a nascadh le punann an scoláire, a leabaithe i scoileanna nó bhí iniúchadh ar bun maidir lena thabhairt isteach. Nuair a ghlac scoileanna leis an gcur chuige seo, ba chosúil gurbh é bunús a ratha go raibh sé nasctha as féin leis an gcultúr comhtháite uile-scoile a chuimsigh na buanna a cuireadh chun cinn i bhfís na scoile.

Bhí comhoibriú an chomhordaitheora, an mhúinteora, agus an scoláire mar bhonn faoi chreidiúnacht an chórais. Ba mhínic a bhí tréimhsí faoi leith i gcaitheamh na bliana a bhí ar mhúinteoirí creidiúintí a chur isteach sa chóras. Tháinig méadú ar spéis na scoláirí le linn na dtréimhsí seo. Ba shainchuid de bhliain de ghníomhaíochtaí agus spreagadh leanúnach é córas rathúil creidiúintí freisin. Thug roinnt scoileanna modúil nua nó aonaid chúrsaí gearra isteach chun spéis a mhéadú agus an clár a athspreagadh do na scoláirí, agus ag an am céanna spreagadh scoláirí agus múinteoirí páirt a ghlacadh i gcomórtais áitiúla agus náisiúnta. Rinneadh machnamh leanúnach ar scoláirí a spreagadh ar thionscadail éagsúla le linn na bliana.

Ba é an saghas ba choitianta tógála fianaise a thug na scoláirí faoi ná ríomhphunann. Níor úsáideadh an teimpléad céanna ach bhí struchtúr ag na scoileanna, nó bhí siad ag déanamh iarrachta struchtúr a bheith acu, a léirigh foghlaim an scoláire seachas bailiúchán ábhar amháin. Sna scoileanna ina gcuirtear scoláirí faoi agallamh i dtreo dheireadh na bliana, roghnaigh na scoláirí na heispéiris foghlama ba shuntasáí a bhí acu agus rinne siad machnamh ar an bhforbairt a tháinig orthu ó na spriocanna a leag siad síos ag tús na bliana agus a ndearna siad athbhreithniú orthu i gcaitheamh na bliana. Bhí an modh measúnaithe féin ina chuid d'fhorbairt phearsanta an scoláire, chomh maith le fianaise gur bhain siad a gcuid spriocanna amach agus den chaoi ar chuir siad fíis na scoile rompu. Is measúnú foghlama, measúnú mar fhoghlaim, agus measúnú don fhoghlaim é. Bhraith scoláirí go minic go raibh sé deacair punann a thógáil, mar sin, bhí comhordú agus spreagadh ó thaobh na scoile ar fad riachtanach. Teastaíonn tuiscint éigin ó na scoláirí ar na critéir ghinearálta rathúlachta don chomhpháirt chomh maith le fianaise atá ailínithe leis na critéir seo agus machnamh de chineál éigin ar a bhfoghlaim ón gcomhpháirt. Bhí tuairisceoirí comhthofa maidir le hobair na scoláirí a bhí bunaithe orthu siúd a úsáidtear sa tsraith shóisearach agus i nGairmchlár na hArdteistiméireachta ag go leor de na scoileanna.

Labhair na scoláirí go bródúil maidir lena ngnóthachtálacha agus lena dteastas i gcaitheamh na bliana. Ba mhínic a shíl na scoláirí luach níos mó a bheith ag teastasú maidir le caighdeán a baineadh amach i modúil ná mar a bhí ag teastasú rannpháirtíochta, mar shampla, cúrsaí Garchabhrach, Dearbhú Cáilíochta agus Cáilíochtaí Éireann, modúil i scileanna digiteacha, gradaim Gaisce, nó teastasú tiomána.

Cleachtas Machnamhach

Bíonn go leor pleanála ag teastáil le haghaidh clár IB solúbtha. Ba chosúil go ndearnadh an próiseas pleanála agus athnuachana i scoileanna athnuachan air féin gach bliain. Ba é tuairimí na scoláirí a bhí ag teacht isteach an túsphointe agus d'fhorbair sé uaidh sin le linn an chláir. Eispéireas éagsúil a tógadh ar chóras comhpháirteanna clár agus gairmfhoghlaim a bhí nasctha le chéile a bhí i gceist gach bliain. Ba ghné riachtanach é an measúnú leanúnach ar chomhpháirteanna aonair agus ar eispéiris níos leithne ar mhaithe le foghlaim ó eispéiris an lae inniu le haghaidh eispéiris an lae amárach. Trí na scoláirí agus na múinteoirí a dhéanamh páirteach sa phróiseas meastóireachta seo, leabaíodh an cleachtas machnamhach laistigh de chlár na hIdirbhliana agus thar ghnéithe eile de churaclam na scoile go minic freisin.

Bhí samplaí sna scoileanna d'ábhair a bhí ar an amchlár don bhliain, ar nós na Matamaitice agus na Fraincise, a briseadh síos i modúil i ndiaidh tréimhsí meastóireachta agus machnaimh. Rinneadh seo ar mhaithe leis an oiread eispéireas agus ab fhéidir laistigh den ábhar a chur ar fáil do na

scoláirí agus rannpháirtíocht a mhéadú le linn na hIdirbhliana agus le linn blianta na sraithe sinsearaí ina dhiaidh sin.

Thug idirghabhálacha ó chomhairleoirí gairmthreorach léargas ar ghnéithe éifeachtacha freisin. I scoil amháin, mar shampla, rinneadh gairmthreoir a chur ar an amchlár i suíomh modúlach. Mar gheall ar amanna roinnt imeachtaí i gcaitheamh na bliana, ní raibh siad ábalta labhairt go dáiríre leis na scoláirí maidir le roinnt tréimhsí tábhachtacha. Rinneadh machnamh air seo agus baineadh an ghné threorach den chlár ama agus rinneadh idirghabhálacha pleanáilte ina áit, i gcomhar leis na múinteoirí sa seomra ranga. Bhí cleachtas machnamhach treorach a bhí comhchosúil agus a rinneadh a pleanáil thar trí bliana na sraithe sinsearaí uaireanta, le brath i scoileanna freisin.

Achoimre ar an gCuid

- Rinneadh comhpháirt scoilbhunaithe an iniúchta ar ghnéithe éifeachtúla chlár na hIdirbhliana i Meán Fómhair agus Deireadh Fómhair 2022 agus bhí 14 scoil páirteach. Tháinig na scoileanna le próifílí náisiúnta agus bhí scoil a fheidhmíonn trí mheán na Gaeilge agus scoil oileáin ina measc.
- Deimhníonn na léargais cuid mhór de thorthaí an taighde atá ann cheana féin maidir le gnéithe éifeachtacha chlár IB agus pléann siad le tionchar na bhforbairtí oideachasúla a rinneadh le déanaí sa churaclam iar-bhunscoile. Rangaítear gnéithe éifeachtacha chlár IB mar seo a leanas:
 - Fís: Cuimsíonn an clár IB féin na buanna a shamhlaítear do na scoláirí agus do na hoideoirí atá páirteach.
 - Cultúr: Is minic a bhíonn sé seo ina thoradh nádúrtha ar chultúr agus bród uile-scoile i stádas agus éifeachtacht an chlár. Áirítear i measc na mbuntáistí teacht chun cinn cleachtais nua ar fud na scoile, bunaithe ar an taithí IB.
 - Croí-fhoireann tiomanta: Nasctar an éifeachtacht le comhordaitheoir IB atá físeach agus comhoibríteach agus cultúr a chothaíonn i ndáiríre cruthaitheacht na múinteoirí agus a shíleann luach a bheith an neamhspleáchas gairmiúil.
 - Cuspóir agus Muintearas: Cosnaíonn braistint choiteann cuspóra ar gníomhaíodh dá réir go laethúil i bpobal na scoile, go háirithe i measc scoláirí agus múinteoirí, an fhís agus cothaíonn sé braistint mhuintearais. Baineann a gcuspóir féin le gach gné den chlár agus oibrítear i dtreo an fhís a bhaint amach ag an am céanna. Síltear an rogha maidir le clár roghnach nó éigeantach a bheith an-luachmhar agus baineann freagrachtaí agus iarmhairtí an-chomhthéacsúil leis.
 - Deiseanna do Scoláirí: Deartar clár chun an oiread deiseanna éagsúla foghlama agus forbartha agus is féidir a chruthú d'aon ghnó do na scoláirí ar fad.
 - Deiseanna do Mhúinteoirí: Is minic a athraíonn clár a thógtar d'aon ghnó ar phaisín, buanna, agus cruthaitheacht na múinteoirí go hardáin féin-thairbheach ina mbíonn rath ar an ngairmfhoghlaim agus teicnící nuálacha.
 - Córas Creidiúintbhunaithe: Is gné an-éifeachtach ar fad é córas a gcreideann gach duine ann agus a shíleann gach duine a bheith luachmhar. Nuair a úsáidtear ar bhealach fiúntach é, cumasaíonn sé an cleachtas machnamhach, spreagann sé féintuilleamaí, agus spreagann agus grósaíonn sé i gcaitheamh na bliana. Léiríonn punanna struchtúrtha fianaise den mhéid a d'fhoghlaim na scoláirí, machnamh na scoláirí maidir lena bhfoghlaim féin, agus tugann siad deis do scoláirí féinmheasúnú a dhéanamh ar a gcuid

5. Ceisteanna le machnamh a dhéanamh orthu

Agus sinn ag tarraingt ó na codanna roimhe seo, leagann an chuid dheireanach seo amach saincheistanna a bhfuil gá meas a dhéanamh orthu agus athbhreithniú agus athfhorbairt á dhéanamh ar Ráiteas Chlár na hIdirbhliana agus sa phleanáil i gcomhair a chur i bhfeidhm.

Raon agus cineál Ráiteas Chlár Idirbhliana

Is é an toradh a bheidh ar chothromaíocht a fháil idir treoir agus neamhspleáchas ná cleachtas níos fearr agus níos eolaí, agus torthaí níos fearr do scoláirí, agus cuid bhunúsach d'fhorbairt Ráiteas Clár leasuithe a bheidh ann. Go sonrach, beidh plé ag teastáil chuige sin ar a mhéid a leagtar amach gnéithe an ráitis chlár laistigh den ráiteas agus ag an am céanna cinnte a dhéanamh go dtugtar solúbthacht agus neamhspleáchas do scoileanna maidir leis an gclár IB is oiriúnaí dá scoil agus dá scoláirí a chur le chéile.

Beidh impleachtaí ag an bplé seo ar an gcruth teicniúil agus an leagan amach a bheidh ar Ráiteas Chlár na hIdirbhliana, a bheidh bunaithe freisin ar thaighde leanúnach de chuid an CNCM ar chruth teicniúil an churaclaim i sraith shinsearach athfhorbartha.

Cuspóir, fíis, agus treoirphrionsabail le haghaidh athfhorbairt na Sraithe Sinsearaí

Léiríonn cuspóir, fíis, agus treoirphrionsabail na Tuarascála Comhairlí cuid mhór den chomhthuiscint ó na peirspictíochtaí éagsúla a cuireadh in iúl le linn athbhreithniú de chuid an CNCM ar an tsraith shinsearach. Beidh ar Ráiteas Clár nua aidhm shoiléir agus achomair a chur in iúl a bhaineann go sonrach leis an IB agus a thacaíonn go hiomlán le baint amach an chuspóra agus na fíise don tsraith shinsearach faoi mar a leagtar amach sa tuarascáil iad.

Tógáil ar sholáthar reatha IB

Faoi láthair, cuireann 98% d'iomlán na n-iar-bhunscoileanna clár IB ar fáil do scoláirí a chríochnaigh an tsraith shóisearach. Beidh gá le machnamh cúramach ó thaobh tacú le gach scoil clár éifeachtacha IB a chur ar fáil agus ag an am céanna cothromaíocht a fháil idir cumas gníomhaithe na scoláirí agus neamhspleáchas na scoile. Cé go bhfuil sé sin thar shainchúram an athbhreithnithe agus leasú ar Ráiteas Chlár na hIdirbhliana, ó thaobh beartais de, beidh treoir shoiléir ag teastáil ó scoileanna maidir lena gcumas clár IB éigeantach a chur ar fáil. Faoi mar a luadh i gcodanna roimhe seo, bíonn go leor ceisteanna is gá machnamh a dhéanamh orthu ann nuair nach mbíonn rogha ag na scoláirí-páirt a ghlacadh in eispéireas 2 bhliain nó 3 bliana sraithe sinsearaí.

Leanúnachas agus dul chun cinn

Beidh ar obair ar Ráiteas Chlár na hIdirbhliana leasaithe an chaoi ar féidir tógáil ar an eolas agus scileanna a forbraíodh le linn na sraithe sóisearaí a chur san áireamh chomh maith leis an gcaoi ar féidir plé le riachtanais na scoláirí atá ag dul ar aghaidh go dtí an tsraith shinsearach, breisoideachas, agus gairmeacha amach anseo.

Mar thoradh ar an gCreat don tSraith Shóisearach tá níos mó solúbthachta ag scoileanna maidir le dearadh curaclaim. Leagann sé níos mó béime ar an measúnú foirmitheach agus ar scoláirí a spreagadh i dtreo foghlaim níos féinstiúrtha. Le linn comhpháirt scoilbhunaithe den iniúchadh ar

an IB, tharraing scoileanna aird ar na scileanna agus na meonta a bhfuil athrú ag teacht orthu a shealbhaíonn scoláirí na sraithe sóisearaí agus iad ag dul isteach san IB, agus luaigh siad tionchar dearfach na MRBanna ar scileanna taighde agus taithí a thabhairt do scoláirí ar thascanna a mbíonn níos mó tionscnaíochta agus féintreoraithe ag teastáil lena n-aghaidh.

Ó thaobh dul ar aghaidh tríd an tsraith shinsearach, léiríonn na léargais a fuarthas ón iniúchadh ar an IB go dtacóidh clár IB, a bhfuil na gnéithe éifeachtacha a aithníodh i gCuid 4 mar bhonn leis, le scoláirí agus iad ag aistriú ón tsraith shóisearach, tríd an IB, agus ar aghaidh go dtí clár na hArdteistiméireachta agus níos faide ná sin.

Ionchuimsiú leanúnach ón tsraith shóisearach

Measadh go raibh tionchar dearfach ag cur i bhfeidhm Clár Foghlama Leibhéal 1 agus Leibhéal 2 sa tsraith shóisearach ar fhorbairt iomlánaíoch na scoláirí a thug faoi na cláir. Faoi láthair tá obair ar bun sa tsraith shinsearach chun modúil a fhorbairt do scoláirí atá ag tabhairt faoi Chlár Foghlama Leibhéal 1 nó Leibhéal 2 agus atá ag dul ar aghaidh go dtí an tsraith shinsearach. Ós rud é go ndéanfaidh an dá fhorbairt dul chun cinn ag an am céanna—obair ar an Ráiteas IB agus obair ar na modúil—agus i dtreo an dáta chéanna cur i bhfeidhm, beidh machnamh cúramach ag teastáil chun plé leis an bhféidearthacht a bhaineann leis na modúil seo a chomhtháthú i gclár IB leasuithe i scoil.

Scoláirí a chumasú trí chlár na hidirbhliana

Tá gá le freagra is féidir ár ndaoine óga a chumasú a thabhairt ar na dúshlán agus treochar domhanda atá roimh scoláirí san 21ú haois, cosúil leis an gcliseadh aeráide, bealaí nua oibre, agus digitiú breise na sochaí. Tarraingíonn na straitéisí oideachasúla a pléadh i gCuid 2 aird freisin ar réimsí a bhfuil ábharthacht faoi leith ag baint leo don cheist seo. Beidh ar an obair forbartha machnamh a dhéanamh ar an gcaoi ar féidir le gnéithe ábhartha de na straitéisí éagsúla oideachais eolas a dhéanamh do Ráiteas Chlár IB leasuithe.

Tacú leis an bhfoghlaim

Ba cheart cuir chuige oideolaíochta a thacaíonn leis an bhfoghlaim fhéinstiúrtha, a chuimsíonn measúnú foirmitheach, agus a chumasaíonn scoláirí an t-eolas, scileanna, luachanna, agus meonta a theastaíonn le haghaidh todhchaí éagsúil a chur san áireamh mar chuid d'fhorbairt Ráiteas Chlár IB leasaithe.

Measúnú, tuairisciú agus teastasú

Beidh go leor plé le déanamh ar an measúnú, tuairisciú agus teastasú is oiriúnaí agus Ráiteas Chlár IB leasaithe á fhorbairt. Thuairiscigh scoileanna gurbh é an toradh a bhí ar chóras measúnaithe, tuairiscithe agus teastasaithe ar chreid gach duine ann ná go raibh leibhéal níos airde rannpháirtíochta sa chlár IB agus úinéireachta an chláir le brath.

Cé go dtagraítear d'easpa measúnuithe seachtracha mar bhua agus laige araon, tá réimse cur chuige nuálach forbartha ag scoileanna. Tá sampla maithe de chleachtas i scoileanna, ar nós córais chreidiúintbhunaithe, ar cheart machnamh a dhéanamh orthu agus Ráiteas Clár leasaithe á fhorbairt. Beidh gá le scrúdú cúramach a dhéanamh ar a mhéid a d'fhéadfaí córais den chineál seo a leagan amach go lárnach, mar d'fhéadfadh an baol a bheith ann go gcaillfí neamhspleáchas ó thaobh an chaoi a ndéanadh scoil a gclár agus an chaoi a ndéanfaí measúnú ar an bhfoghlaim.

Baol féideartha eile ná laghdú ar chruthaitheacht agus nuálaíocht, ar sainghnéithe den dea-chleachtas san IB iad faoi láthair.

Beidh a mhéid ba cheart do theanga agus leagan amach an tuairiscithe a bheith leagtha amach sa Ráiteas Cláir leasaithe ina ghné lárnach sa phlé seo.

Conairí éagsúla

Beidh machnamh le déanamh ar scoileanna a chumasú le tacú le conairí éagsúla san IB agus iad a chur chun cinn sa Ráiteas Cláir leasaithe. Is gné de gach ceann de na straitéisí náisiúnta oideachais a phléitear i gCuid 2 iad soláthar conairí dul ar aghaidh éagsúla. Athbhreithniú ar an tSraith Shinsearach de chuid an CNCM: Phléigh an tuarascáil chomhairleach le ‘Conairí agus Solúbthacht’ mar cheann de thrí ghné d’oideachas na sraithe sinsearaí a d’fhéadfadh cabhrú le fíis sraithe sinsearaí leasaithe a chur i gcrích.

Tharraing an t-iniúchadh ar chlár IB aird ar an tábhacht a bhaineann le tuilleadh oideachais eispéireasaigh maidir leis na conairí atá ar fáil do scoláirí. Is féidir leis an IB timpeallacht chomhtháite taithí oibre, gairmfhoghlama, triail ábhar, deiseanna foghlama seachtracha, breis feasachta ar roghanna gairme éagsúla, agus rochtain ar bhlaiseadh agus blasmodúil BOO a chur ar fáil. Tháinig sé chun cinn go raibh cruthú an oiread deiseanna agus ab fhéidir do na scoláirí ar cheann de ghnéithe is éifeachtaí na gclár IB agus treisíonn torthaí an tsuirbhé maidir le soláthar BOO i scoileanna le linn na IB an méid sin.

Ról na gairmthreorach

Is príomhghné í an ghairmthreoir maidir le tacú le scoláirí tuiscint agus rochtain a fháil ar chonairí foghlama laistigh den scoil agus lasmuigh di. Tugann an IB deis shuntasach do scoláirí plé leis an ngairmthreoir, go háirithe i réimsí ar nós taithí oibre agus rogha ábhar. Beidh ar Ráiteas Chlár IB leasaithe an chaoi ar féidir le clár IB idirghníomhú leis an ngairmthreoir chun tacú le scoláirí maidir le roghanna gairme, conairí foghlama, agus rogha ábhar do chlár na hArdteistiméireachta a fhiosrú.

6. Treoir

Bunóidh CNCM meitheal forbartha chun tabhairt faoi Ráiteas Chlár na hIdirbhliana nua a fhorbairt. I dtéarmaí ginearálta, aontaíonn agus faomhann Bord CNCM don tSraith Shinsearach agus an Chomhairle obair na Meithle Forbartha i bhfoirm na treorach leagtha amach thíos.

Ailíneofar an Ráiteas Cláir le cuspóir agus fíis sraithe sinsearaí athfhorbartha de réir mar a leagtar amach in Athbhreithniú ar an tSraith Shinsearach: Tuarascáil Chomhairleach (CNCM, 2022). Cuireann na treoirphrionsabail caighdeán ar fáil don Mheitheal Forbartha mar a chuirtear síos orthu sa Tuarascáil Chomhairleach le linn dóibh a bheith ag ullmhú Ráiteas Chlár na hIdirbhliana nua.

Tríd an obair forbartha, ba cheart do Ráiteas Chlár na hIdirbhliana nua dul i ngleic leis an gcaoi:

- a n-ailíneofar an IB le cuspóir, fíis, agus treoirphrionsabail sraithe sinsearaí athfhorbartha faoi mar a leagtar síos san Athbhreithniú ar an tSraith Shinsearach: Tuarascáil Chomhairleach.
- le tacú le scoileanna ó thaobh curaclam don idirbhliain a dhearadh atá curtha in oiriúint do riachtanais na scoláirí ar fad agus a chruthaíonn naisc leis an bpobal áitiúil/i gcoitinne.
- le deiseanna a chruthú le gur féidir le scoláirí taithí a fháil ar an leanúnachas agus dul chun cinn, agus iad ag bogadh ar aghaidh ón tsraith shóisearach go dtí an tsraith shinsearach agus go foghlaim amach anseo sa saol, i staidéar, in ardoideachas agus i mbreisoideachas, i bprintíseachtaí agus i dtréimhsí oiliúna, agus sa saol oibre.
- ar féidir le ról na gairmthreorach cabhrú le scoláirí leis na conairí a roghnaigh siad
- a mbeidh an neamhspleáchas agus solúbthacht ag scoileanna a gclár IB féin a dhearadh laistigh de pharaiméadair agus comhthéacs Ráiteas Chlár na hIdirbhliana leasaithe.
- le roghnú an chlár IB i scoileanna a spreagadh agus rochtain níos cothroime ar an gclár a éascú sna scoileanna ar fad.
- a nasctar taithí oibre agus eispéireas ginearálta na gairmfhoghlama agus an ghairmoideachais le chéile.
- mar gheall ar a dhearadh teicniúil, is féidir leis an ráiteas tacaíocht a thabhairt do mhúinteoirí chun teagasc agus foghlaim a phleanáil.
- mar gheall ar a dhearadh teicniúil, is féidir leis an ráiteas tacú le go leor deiseanna measúnaithe éagsúla agus feiliúnacha a chur ar fáil do scoláirí.

Chomh maith leis sin, ba cheart don mheitheal forbartha moltaí a dhéanamh maidir le cur i bhfeidhm rathúil Ráiteas Chlár na hIdirbhliana, lena n-áirítear acmhainní faoi leith don idirbhliain a dearadh ar mhaithe le hailíniú leis an ráiteas cláir nua agus le roghnú leantach an chlár a spreagadh. Beidh obair na meithle forbartha bunaithe ar an bpáipéar treorach seo ar an gcéad dul síos. Agus an mheitheal i mbun oibre, d'fhéadfaí roinnt de na pointí seo a fhormhíniú agus pointí eile a chur leis an bpáipéar treorach.

Leabharliosta

Burke, R. (1974). *Address to the Regional Meeting of the Dublin Education Council for Secondary Schools*. Synge St CBS, Dublin. 2 December 1974.

Clerkin, A. (2016). [Homework and study behaviours before the Leaving Certificate among Transition Year participants and non-participants](#). *Irish Journal of Education*, 41(1), 5–23.

Clerkin, A. (2018). [Filling in the gaps: A theoretical grounding for an education programme for adolescent socioemotional and vocational development in Ireland](#). *Review of Education*, 6, 146-179.

Clerkin, A. (2019) [The Transition Year experience: student perceptions and school variation](#) Educational Research Centre, Dublin.

Cook, R., Weaving, H., Gordon, J., Pepper, D. et al. (2012) [Key competence development in school: education in Europe: KeyCoNet's review of the literature: a summary](#) Brussels, Belgium: European Schoolnet.

Council of the European Union (2018) [COUNCIL RECOMMENDATION of 22 May 2018 on key competences for lifelong learning](#). Official Journal of the European Union, c 189/1.

Department of Education [DE] (1993) [Transition Year Programmes : Guidelines for Schools](#). Dublin: Department of Education.

Department of Education [DE] (1994a) [Leaving Certificate Vocational Programme \(LCVP\) Programme Statement](#)

Department of Education [DE] (1994b) [Leaving Certificate Applied \(LCA\) Programme Statement](#)

Department of Education and Science [DES] (2000) [Circular M1/00 The Transition Year Programme](#) Dublin: Department of Education

Department of Education and Skills [DES] (2010) [20-Year Strategy for the Irish Language 2010-2030](#). Dublin. Department of Education

Department of Education and Skills [DES] (2011) [Literacy and Numeracy for Learning and Life The National Strategy to Improve Literacy and Numeracy among Children and Young People 2011-2020](#). Dublin: Department of Education.

Department of Education and Skills [DES] (2015). [Framework for Junior Cycle 2015](#) Dublin: Department of Education.

Department of Education and Skills [DES] (2017) [STEM Education Policy Statement 2017-2026](#) Dublin. Department of Education

Department of Education and Skills [DES] (2018; revised 2019) [Wellbeing Policy Statement and Framework for Practice](#) Dublin: Department of Education.

Department of Education [DoE] (2021) [Statement of Strategy 2021-2023](#). Dublin: Department of Education.

Department of Education [DoE] (2021) Publication: [Transition Year 2021/2022 summary advice note](#) Dublin: Department of Education

Department of Education [DoE] (2022a) Press Release: [Minister Foley announces plan for reform of senior cycle education - Equity and Excellence for all](#). Published by DE on 29 March 2022.

Department of Education [DoE] (2022b) Publication: [Senior Cycle Reform](#). Published by DE on 29 March 2022.

Department of Education [DoE] (2022c) [Digital Strategy for schools to 2027](#). Dublin: Department of Education.

Department of Education [DoE] (2022d) [Chief Inspector's Report: September 2016 - December 2020](#). Dublin: Department of Education.

Department of Education [DoE] (2022e) [Inspection Reports: Programme Evaluations](#) Dublin: Department of Education.

Department of Education [DoE] (2022f) [2nd National Strategy on Education for Sustainable Development: ESD to 2030](#) Dublin: Department of Education.

Department of Education [DoE] (2022g) [Post-primary schools enrolment figures](#)

Department of the Environment, Climate and Communication [DECC] (2018) [Sustainable Development Goals Implementation Plan 2018-2020](#). Dublin: DECC.

Department of Further and Higher Education Research Innovation and Science [DFHERIS] (updated August 2021) [Ireland's National Skills Strategy 2025 - Ireland's Future](#). Dublin: DFHERIS

Egan, O. and O'Reilly, J. (1979) *The Transition Year Project Oideas*, 20(Spring), Department of Education.

The Economic and Social Research Institute [ESRI] (2004) *The Transition Year Programme : An Assessment* The Liffey Press in association with ESRI, Dublin.

The Economic and Social Research Institute [ESRI] (2019). [Student, teacher and parent perspectives on senior cycle education](#) Economic Social Research Institute (ESRI series 94): Dublin

Irish Second-Level Students' Union [ISSU] (2014) [TRANSITION YEAR Exploring the Student Experience](#) ISSU: Dublin.

Jeffers, G. (2007). [Attitudes to Transition Year: A report to the Department of Education and Science](#) Maynooth: Education Department, NUI Maynooth.

Jeffers, G. (2015) *Transition Year in Action*. The Liffey Press, Dublin.

Keating, S., Morgan, M., Collins, B. (2018) [Relationships and Sexuality Education \(RSE\) in Primary and Post-Primary Irish Schools](#). Commissioned by NCCA

Marope, M., Griffin, P., & Gallagher, C. (2017) [Future competences and the future of the curriculum](#) Geneva: International Bureau of Education/UNESCO.

McGuinness, C. (2018) [Research-Informed Analysis of 21st Century Competencies in a Redeveloped Primary Curriculum](#) NCCA

Millar, D., and Kelly, D. (1999). *From Junior to Leaving Certificate, A Longitudinal Study of 1994 Junior Certificate Candidates who took the Leaving Certificate Examination in 1997, Final Report*. Dublin: ERC/NCCA.

National Council for Curriculum and Assessment [NCCA] (2009) [Senior Cycle: Key Skills Framework](#) NCCA.

National Council for Curriculum and Assessment [NCCA] (2009) [Towards Learning](#) NCCA.

National Council for Curriculum and Assessment [NCCA] (2018) [Report of the review of the early enactment of Junior Cycle English](#) NCCA.

National Council for Curriculum and Assessment [NCCA] (2020) [The Draft Primary Curriculum Framework](#). NCCA.

National Council for Curriculum and Assessment, [NCCA] (2022) [Senior Cycle Review Advisory Report](#). NCCA.

OECD (2018) [Preparing our youth for an inclusive and sustainable world The OECD PISA global competence framework](#) Paris: OECD.

OECD (2021) [The State of Global Education: 18 Months into the Pandemic](#) OECD Publishing, Paris,

OECD (2022) [Big Picture Thinking How to educate the whole person for an interconnected world](#) Paris: OECD.

SOLAS (2020) [Future FET: Transforming Learning: The National Further Education and Training Strategy](#) Published online.

Ceadaiódh na naisc ar fad chuig na cáipéisí i mí Mheán Fómhair 2022, ach amháin má chuirtear a mhalairt in iúl.



NCCA

An Chomhairle Náisiúnta
Curacláim agus Measúnachta
National Council for
Curriculum and Assessment