

AN tSRAITH SHINSEARACH
I dTREO NA
FOGHLAMA

AG ÉISTEACHT LE
SCOILEANNA

COMHAIRLIÚ

AN tSRAITH SHINSEARACH I dTreo na Foghlama

Riachtanais agus tuairimí foghlaimeoirí, múinteoirí agus scoileanna is bunús do na forbairtí atá ar siúl sa tsraith shinsearach i láthair na huaire. Is trí phróiseas comhairliúcháin agus trí obair an CNCM le scoileanna i dtaobh príomhscileanna, idirsonaid agus gnéithe eile den sraith shinsearach a fhorbairt a tháinig siad chun cinn. Mar thoradh air sin, beidh roinnt dréacht siollabas agus doiciméad eile ullamh le cur faoi do bhráid le linn 2009 agus ina dhiaidh.

I gcaitheamh an ama sin ba mhaith linn do thuairimí a fháil ar conas mar a d'fhéadfadh athruithe ar an gcuraclam agus ar mheasúnacht fíordhifríocht a dhéanamh do dhaltaí na sraithe sinsearaí agus dá múinteoirí. Sa chomhairliú deireanach i dtaobh na sraithe sinsearaí pléadh na rudaí ar ghá a athrú; is éard a bheidh faoi chaibidil sa tréimhse seo an chaoi leis an athrú sin a dhéanamh. Beimid ag lorg tuairimí uaitse ar líne agus beimid ag casadh ar chumainn ábhar, ar cheardchumainn múinteoirí, ar chumainn tuismitheoirí, ar ionadaithe ardoideachais agus ar rogha scoileanna agus grúpaí daltaí chun an tslí le fíorathruithe a dhéanamh ar an tsraith shinsearach a phlé agus chun tacú le scoileanna tabhairt faoi na hathruithe sin.

Is í an bhileog eolais seo tús an chomhairlithe agus beidh sraith bileog á bhfoilsíú le linn thréimhse an chomhairlithe. Is iad seo a leanas na chéad réimsí a phléifear: foramharc ar an tsraith shinsearach faoi mar atá sí anois agus faoi mar a d'fhéadfadh sí a bheith amach anseo, siollabas nua sa Pholaitíocht agus an tSochaí, agus roinnt smaointe ar an gcaoi le hathruithe a threorú agus a thacú sna scoileanna. Ina ndiaidh sin pléifear dhá cheann de ghearrchúrsaí samplacha, siollabais leasaithe sa Bhitheolaíocht, sa Cheimic agus san Fhisic, agus sna teangacha, agus siollabas nua sa Chorpóideachas.

Le go rachaidh na hathruithe chun tairbhe d'fhoghlaimeoirí, do mhúinteoirí agus do na scoileanna níor mhór an smaointeoireacht mar gheall ar athruithe a thionscnamh sna scoileanna agus is é sin a bheidh mar bhunús leis an gcomhairliú. Mar sin bí páirteach agus roinn do chuid tuairimí i dtaobh na sraithe sinsearaí linn.

AN tSRAITH SHINSEARACH Á hATHRÚ

Cén fáth a bhfuilimid ag smaoineamh ar athruithe a dhéanamh ar an tsraith shinsearach? Nuair a chuamar i gcomhairle roimhe seo i dtaobh na nithe ar ghá a athrú, ba é a bhí ag teastáil, dar le múinteoirí, daltaí, tuismitheoirí agus lucht bainistíochta scoileanna

- eispéireas foghlama agus cultúr scoile difriúil ar fáil do dhaltaí na sraithe sinsearaí
- curaclam a chothódh forbairt scileanna chomh maith le sealbhú eolais
- socruithe difriúla measúnaithe agus teastas nua.

Chabhródh an cineál athraithe sin le daltaí a choimeád ar scoil go deireadh na sraithe sinsearaí, iad a choimeád inspreagtha agus dírithe ar an bhfoghlaim, agus iad a ullmhú chun leanúint leis an bhfoghlaim i ndiaidh na scoile.

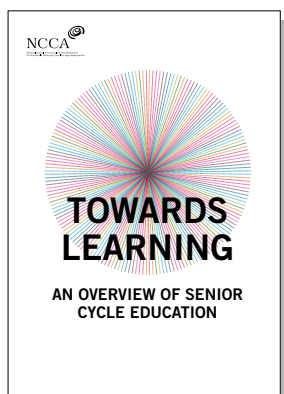
Ó 2006 i leith bhí forbairtí i gcúrsaí curaclaim agus measúnachta dírithe ar an tsraith shinsearach a bhogadh sa treo sin. Seo na réimsí a bhí faoi chaibidil againn:

Athbhreithniú ar ábhair atá anois ann	Ábhair nua	Gearrchúrsaí	Forbairtí eile
Gaeilge Béarla Nuatheangacha Bitheolaíocht Ceimic Fisic Matamaitic	An Pholaitíocht agus an tSochaí Corpoideachas	Fiontraíocht Síceolaíocht	Creatchuraclaim le haghaidh: Oideachas Sóisialta, Pearsanta agus Sláinte Corpoideachas Idirionaid shamplacha

Leagtar béim sna hábhair atá faoi athbhreithniú anois ar an gcaoi a bhfoghlaimíonn foghlaimeoirí chomh maith leis an rud a fhoghlaimíonn siad. Agus na príomhscileanna á neadú, leagadh béim ar chothromaíocht a bhaint amach idir eolas agus scileanna sa churaclam agus san fhoghlaim. Cothaíonn sé seo féidearthachtaí maidir le cineálacha nua cur chuige i leith an teagaisc agus na foghlama, agus i leith an mheasúnaithe. Ach beidh cuid mhaith den sraith shinsearach fós so-aitheanta: leanfar d'ábhair ar leith a mheas go seachtrach agus de churaclam leathan ina bhfuil rogha mhaith a sholáthar. I mbeagán focal, tógfaidh na smaointe i dtaobh athruithe ar ghnéithe atá ag obair go maith i láthair na huaire agus féachfaidh siad ar cá háit agus cén chaoi a bhféadfai an t-eispéireas foghlama a fheabhsú don dalta.

Gheofar léiriú ar chumasc den mhéid atá ag obair go maith i láthair na huaire agus den rud atá nua san fhís le haghaidh na sraithe sinsearaí, sna luachanna is bunús léi agus sna prionsabail a mhúnlaíonn cúrsaí curaclaim agus measúnachta ag an tsraith shinsearach. Tá siad leagtha amach sna ranna seo a leanas.

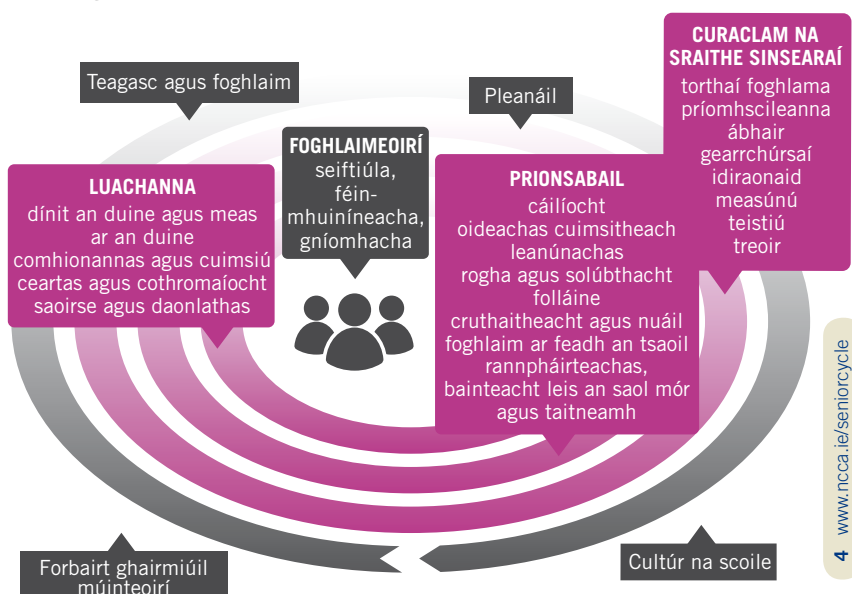
I dTreo na Foghlama: FORAMHARC AR AN tSRAITH SHINSEARACH



Gheofar in *I dTreo na Foghlama* cur síos ar an tsraith shinsearach mar atá sí faoi láthair. Ach leagtar amach ann chomh maith fíis den sraith shinsearach don todhchaí, na luachanna ar a mbeidh sí bunaithe agus na prionsabail a mhúnlaíonn cúrsaí curaclaim agus measúnachta. Tugtar ann leis sin srac-chuntas ar an smaointeoireacht reatha maidir le forbairt churaclam na sraithe sinsearaí agus maidir leis na príomhscileanna, le cúrsaí teagaisc agus foghlama, cúrsaí measúnachta agus cúrsaí teistiúcháin. Beidh gach cuid den chomhairliú mar gheall ar na siollabais agus na cúrsaí bunaithe ar na smaointe san fhoramharc. Ba mhaith linn do thuairimí a fháil i dtaobh *I dTreo na Foghlama*, atá le feiceáil agus le híoslódáil ar www.ncca.ie/seniorcycle.

EISPÉIREAS NA SRAITHE SINSEARAÍ

Is é/í an foghlaimeoir a shamhlaítear i gceartlár an eispéiris fhoghlaimeora a bheith níos seiftiúla agus níos féinmhuiníní, a bheith rannpháirteach go gníomhach sa tsochaí, spéis a fhorbairt sa léann agus a bheith in ann dul i mbun foghlama ar feadh a shaoil.



FÍS

Is iad na luachanna ar a bhfuil an tsraith shinsearach bunaithe is bunús leis an bhfís den fhoghlaimeoir agus is trí na prionsabail is bonn eolais leis an gcuraclam a fhíorófar an fhís. Is é an curaclam mar a bhraitheann foghlaimeoirí é – ábhair agus cúrsaí, príomhscileanna, torthaí foghlama i bhfocail shoiléire, agus raon modhanna measúnúcháin – an fheithicil a dhéanfaidh réaltacht den fhís sin don fhoghlaimeoir.

SEIFTIÚIL

Léiríonn siad samhlaíocht, éirim, iomas agus buanna eile trí a bheith

fiosrach

ceisteach

oscailte ina meon

machnamhach

in ann ceangal a dhéanamh idir mhíreanna foghlama

nuálaíoch

cumasach ag réiteach fadhbanna

cruthaitheach

IS MAR SEO
A BHÍONN
FOGHLAIMEOIRÍ A
CHRÍOCHNAÍONN
AN tSRAITH
SHINSEARACH



FÉINMHUINÍNEACH

Cothaíonn siad sláinte fhisiceach agus mheabhrach iontu féin agus

éiríonn siad féinmheabhrach

bíonn ardleibhéal

éifeachtachtaacu

téann siad i ngleic le heitic, le luachanna agus le tuairimí

fáiltíonn siad roimh dheiseanna

bíonn ar a gcumas déileáil le heaspa dul chun cinn

bíonn ar a gcumas athruithe chun feabhais a dhéanamh

GNÍOMHACH

Glacann siad páirt i ngnéithe sóisialta, pobail, náisiúnta agus idirnáisiúnta a saol trí

meas a léiriú ar dhaoine eile

gaoil chásmhara a chruthú agus a bhuanú

cinntí eolasacha a dhéanamh

eolas praiticiúil a fháil

spéis a chur ina dtimpeallacht shóisialta agus fhisiciúil agus freagracht a ghlacadh as

tuiscint mhorálta/eiticiúil agus pholaitiúil a fhorbairt

roghanna inbhuanaithe a dhéanamh maidir lena saol féin

a gcion féin a dhéanamh ar a son féin agus ar son na sochaí ina maireann siad

GNÍOMHACH MAR FOGHLAIMEOIRÍ

Saothraíonn siad foghlaim den scoth ar feadh a gcumas agus cothaíonn cion don léann trí

eolas a lorg agus a úsáid agus tuiscint a fháil ar an gcaoi a gcruthaítear eolas

a bheith paiseanta, dian agus tiomanta don foghlaim

scileanna smaointeoireachta intleachtúla agus criticiúla a fhorbairt

uathriail agus neamhspleáchas a léiriú ina gcuid foghlama

a gcuid foghlama a bhainistiú agus roghanna foghlama a dhéanamh

spriocanna foghlama a shocrú agus a bhaint amach

cáilíochtaí foghlama a bhaint amach

CAD A BHEIDH DIFRIÚIL FAOIN gCURACLAM?

Trí chineál compháirte curaclaim atá á bhforbairt.

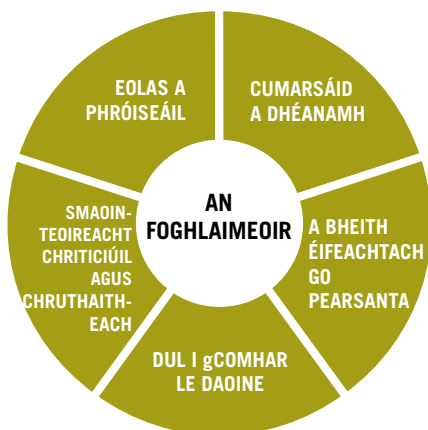
- **Ábhair:** Cúrsaí staidéir 180 uair an chloig is ea ábhair. Beidh roinnt ábhar nua ann – an chéad cheann ná An Pholaitíocht agus an tSochaí – agus tá roinnt de na hábhair atá anois ann á n-athbhreithniú.
- **Gearrchúrsaí:** Cúrsaí 90 uair an chloig is ea gearrchúrsaí. Is iad an chéad dá ghearrchúrsa samplacha ná Fiontraíocht agus Síceolaíocht.
- **Idiraonaid:** Cúrsaí 45 uair an chloig is ea idiraonaid a cheapfaí agus a mheasúnófaí sna scoileanna de réir teimpléid choitinn.

Lena chois sin, cuirfear na siollabais i láthair ar bhealach nua ina mbeidh leagan amach agus cuma choiteann ar na siollabais ar fad. Díreoidh siad go daingean ar an bhfoghlaiméoir agus ar an méid a bheidh le foghlaim, rud a chothóidh gníomhaíochtaí agus eispéiris foghlaiméoir lárnacha. Is i bhfoirm torthaí foghlama a luafar na siollabais ar fad.

I láthair na huaire tá an CNCM ag obair le grúpa scoileanna chun samhlacha a fhorbairt le haghaidh cineálacha cur chuige níos solúbtha i leith phleanáil churaclam na sraithe sinsearaí sna scoileanna. Féach an láithreán Gréasáin don obair ar Phróifílí Foghlama Solúbtha.

PRÍOMHSCILEANNA

Aithníodh cúig cinn de phríomhscileanna mar scileanna is bunús don mhúineadh agus don teagasc i ngach cuid de churaclam na sraithe sinsearaí. Neadaíodh na príomhscileanna sna siollabais agus beidh siad le sonrú sna gníomhaíochtaí foghlama a chuirfear i láthair ar an láithreán Gréasáin.



MEASÚNÚ

Ar na gnéithe sna siollabais nua beidh raon níos leithne modhanna measúnaithe sna scrúduithe agus comhoiriúnú níos fearr idir aidhmeanna na siollabas agus na rudaí a bheidh á measúnú. Beidh an dara comhpháirt measúnaithe, amhail scrúdú praiticiúil nó tuairisc ghníomhaíochta, i gceist i bhformhór na n-ábhar. Ar an gcaoi seo, gheobhaidh daltaí an deis an méid is féidir leo a dhéanamh agus an tuiscint atá acu ar an ábhar a léiriú. Beidh fáilte roimh do thuairim i dtaobh an chaoi a bhféadfaí ábhair a mheasúnú.

DO THUAIRIMÍ Á LORG

Mairfidh an chéad chéim chomhairliúcháin tuairim is ocht mí dhéag chun gur féidir leat na míreanna seo ar fad a bhreithniú ina gceann is ina gceann agus freagra a thabhairt ar an oiread míreanna agus is mian leat. Beidh gach gné den chomhairliú ar fáil ar líne ag www.ncca.ie/seniorcycle.

Gheofar sa chomhairliú smaointe faoin tslí a bhféadfaí codanna de shiollabas, An Pholaitíocht agus an tSochaí, mar shampla, a mhúineadh agus roinnt gníomhaíochtaí foghlama a bheadh oiriúnach chuige sin. Soláthróidh na gníomhaíochtaí seo eiseamláirí den siollabas á chur i ngníomh sa seomra ranga agus cabhróidh sé le múinteoirí tuiscint a fháil ar faoi mar a d'fhéadfadh sé oibriú amach i bhfíorsheomra ranga. Diminsean idirghníomhach den chomhairliú is ea go leanfar de ghníomhaíochtaí a fhorbairt mar fhreagairt ar aiseolas uait. Cuirfidh na gníomhaíochtaí foghlama seo, mar aon le podchraoltaí, leis an gcomhairliú ar líne agus le roinnt taispeántas sleamhnán, ábhar díospóireachta ar fáil do do ghrúpa nó i do sheomra foirne féin nó ag cruinniú ábhair.

Ba bhreá linn do thuairim a fháil chomh maith faoi na hathruithe ar ghá a dhéanamh chun fíorathrú curaclaim a bhaint amach. Cuirtear roinnt den smaointeoireacht reatha mar gheall ar athrú, agus prionsabail oibre ar mhaithe le hathrú san áireamh, i láthair in *Leading and Supporting Change in Schools* atá ar fáil ar www.ncca.ie/seniorcycle

CAD A DHÉANFAR LEIS AN AISEOLAS UAIT?

Beidh ceistneoir nó fóram ar líne ag gabháil le gach gné den chomhairliú. Beidh an t-aiseolas a bhaileofar ó na ceistneoirí agus ó chruinnithe níos spriocaimsithe, ó fhócasghrúpaí agus ó cheardlanna mar bhonn eolais le forbairt bhreise ar an gcuraclam agus le cur chuige na Comhairle maidir le tacú le hathruithe sna scoileanna. Foilseofar tuarascáil ghearr i dtaobh gach gné den chomhairliú, a bheidh ar fáil ar láithreán Gréasáin na Comhairle.

CONAS TÚS A CHUR LEIS

I dtús báire, beimid ag lorg tuairimí uait mar gheall ar an gcur chuige nua i leith na sraithe sinsearaí mar a chuirtear i láthair é in *Towards Learning* agus mar gheall ar an siollabas nua sa Pholaitíocht agus an tSochaí. Tá beartaithe againn ansin do thuairimí a lorg i dtaobh na ngearrchúrsaí agus na n-ábhar eolaíochta, agus i dtaobh na siollabas sna teangacha agus sa Chorpoideachas ina dhiaidh sin. Idir an dá linn, ba bhreá linn do thuairim a fháil ar na smaointe ginearálta in *Leading and Supporting Change in Schools*.

Coimeádfaimid ar an eolas thú mar gheall ar a bhfuil ag tarlú, ar láithreán Gréasáin na Comhairle, in **info@ncca.ie** agus i mbileoga breise eolais. Mar sin chun tús a chur leis an obair logáil ar **www.ncca.ie/seniorcycle** agus lean an nasc chuig an gcomhairliú.

Tá eolas breise i dtaobh forbairtí sa tsraith shinsearach agus ar na topaicí ar fad a luaitear sa bhileog seo ar fáil sa leabhrán *Ag Dul Chun Cinn*, a scaipeadh go luath in 2008, san fhoilseachán *I dTreo na Foghlama: Foramharc ar an tSraith Shinsearach* agus ar an roinn den láithreán Gréasáin a phléann leis an tSraith Shinsearach.

www.ncca.ie/seniorcycle

An Chomhairle Náisiúnta Curaclaim agus Measúnachta

24 Cearnóg Mhuirfean,
Baile Átha Cliath 2,
Éire

T: +353 1 661 7177

F: +353 1 661 7180

R: info@ncca.ie

www.ncca.ie

2009